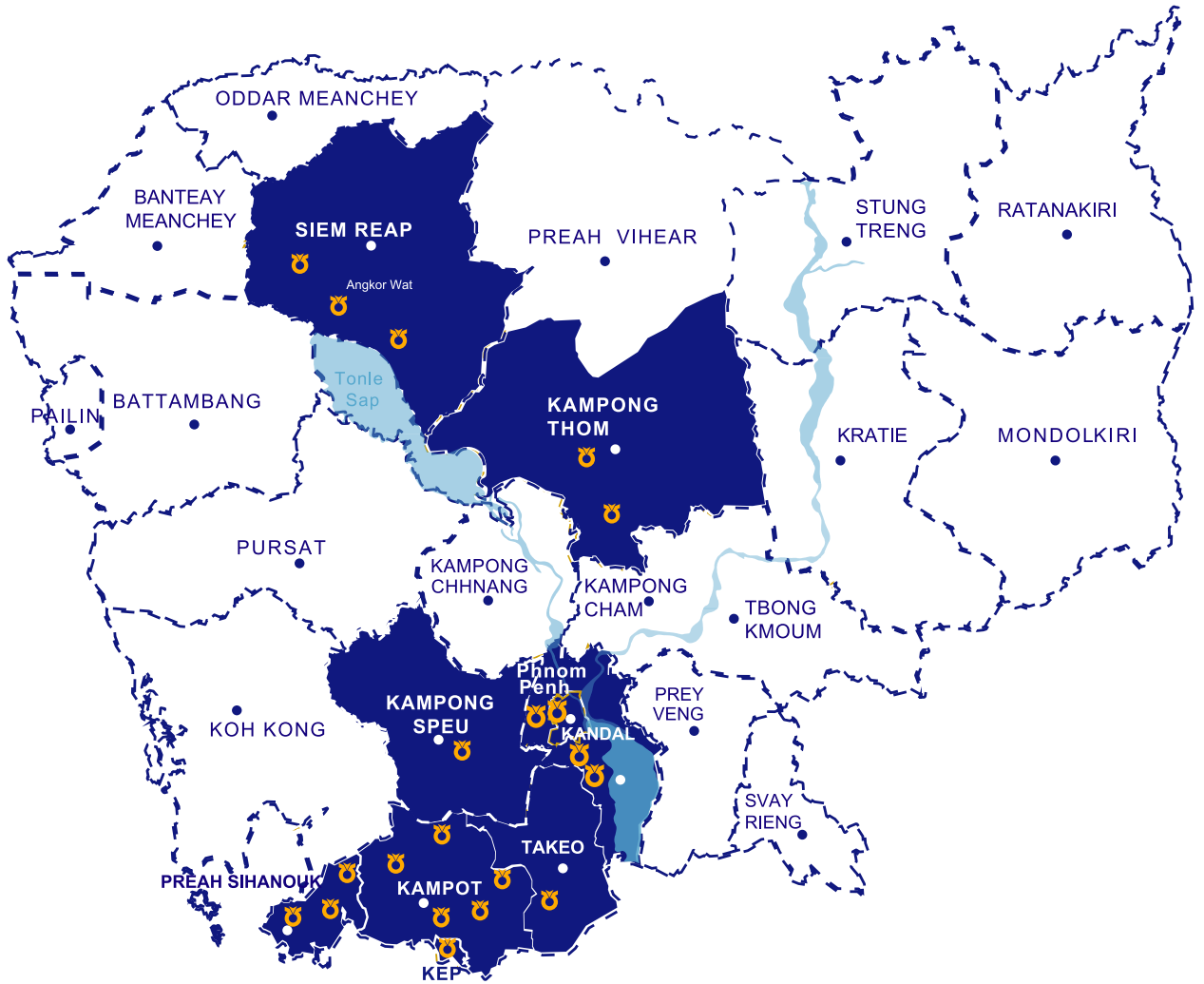






ឈាងហ៊ុប ហ្វាយនែស (ខេមបូឌា) ប.ក
NongHyup Finance (Cambodia) Plc

របាយការណ៍
បឋមឆ្នាំ
២០១៩

ផែនទីតំបន់ប្រតិបត្តិការ



-  ទីតាំងសាខារបស់ ណុដហ៊ីប
-  ទីតាំងតំបន់ប្រតិបត្តិការរបស់ ណុដហ៊ីប

តារាងមាតិកា

១	សារតើរូបបាណសាយក្រុមតិបត្តិ	០៤
----------	-----------------------------------	----

២	ទិដ្ឋភាពទូទៅនៃ លុខហ៊ីប ហ្វាយនែន	០៦
----------	--	----

. ទស្សនវិស័យ បេសកកម្ម និងតម្លៃស្នូល	០៦
. សារវិញ្ញាបនបត្រហ៊ីប	០៩
. ព្រឹត្តិការណ៍សំខាន់ៗរបស់ក្រុមហ៊ុន	១០
. អភិបាលកិច្ច	១២
. ក្រុមប្រឹក្សាភិបាល	១៤
. គណៈកម្មាធិការក្រុមប្រឹក្សាភិបាល	១៦
. គណៈគ្រប់គ្រង	២០
. គណៈកម្មាធិការគ្រប់គ្រង	២៦
. រចនាសម្ព័ន្ធក្រុមហ៊ុន	២៨

៣	ទិដ្ឋភាពទូទៅនៃអេស៊ីវកម្ម	២៩
----------	---------------------------------	----

. សង្ខេបសមិទ្ធផលប្រតិបត្តិការ	២៩
. ផលិតផល និងសេវាកម្ម	៣១
. សមិទ្ធផលអាជីវកម្ម	៣២

៤	ការទទួលខុសត្រូវចំពោះសង្គម និងបរិស្ថាន	៣៤
	. គោលការណ៍គាំពារអតិថិជន	៣៤
	. កម្មវិធីឥណទានផ្សារភ្ជាប់នឹងការអប់រំ	៣៥
	. កម្មវិធីឥណទានទឹកស្អាត និងអនាម័យ	៣៨
	. ទិន្នន័យបរិស្ថាន	៤០
	. ការងារសប្បុរសធម៌ផ្សេងៗចំពោះសង្គម	៤១
៥	បុគ្គលិក និងការអភិវឌ្ឍន៍បុគ្គលិក	៤២
	. បុគ្គលិក	៤២
	. ការកសាងសមត្ថភាពបុគ្គលិក	៤២
	. សន្និបាតបុគ្គលិកប្រចាំឆ្នាំ	៤៣
៦	អ្នកផ្តល់ហិរញ្ញប្បទាន ម្ចាស់ជំនួយឥតសំណង និងដៃគូអាជីវកម្ម	៤៤
៧	របាយការណ៍ហិរញ្ញវត្ថុ របស់សវនករឯករាជ្យ	៤៥
	. តារាងតុល្យការ	៤៥
	. របាយការណ៍លទ្ធផល	៤៦
៨	រោងចក្រការិយាល័យកណ្តាល និងសាខារបស់ ណុចហ៊ីម ហ្វាយនែន	៤៧

សារពីប្រធាននាយក ប្រតិបត្តិ

ប្រជាជនកូរ៉េដែលមានវ័យចំណាស់មើលមកស្ថានភាពបច្ចុប្បន្នរបស់ប្រទេសកម្ពុជា ពួកគាត់ជឿយៗនិយាយថានេះ ជាទិដ្ឋភាពដែលលើកគាត់នូវសង្គមកូរ៉េកាលពីមុន។ សាធារណៈរដ្ឋកូរ៉េ ត្រូវបានគេចាត់ទុកថាជាប្រទេសកសិកម្មដ៏មួតមួល ប៉ុន្តែ ប្រទេសនេះបានជួបប្រទះនូវស្ថានភាពពិបាកដែលគេហៅថា Barley Hump នៅចន្លោះទស្សវត្ស ១៩៥០ និង១៩៦០ បន្ទាប់ពីប្រទេសនេះទទួលបាននូវឯករាជ្យភាពពីប្រទេសជប៉ុន។ Barley Hump គឺជារយៈពេលធ្វើកសិកម្មដ៏សែនពិបាកមួយ នៅចន្លោះខែមេសានិងមិថុនាដែលគ្មានអាហារសម្រាប់បរិភោគដោយសារតែទិន្នផលគ្រាប់ធញ្ញជាតិធ្លាក់ចាស់ត្រូវបានប្រើប្រាស់អស់ ទន្ទឹមនឹងដំណាំថ្មីមិនទាន់បានប្រមូលផលនៅឡើយ។ ដើម្បីដោះស្រាយបញ្ហាកង្វះអាហារនេះ កសិករបានបង្កើតនូវសហករណ៍ មួយដោយខ្លួនឯងដែលហៅថា ណុងហ្សូប ដោយមានការសហការ និងគាំទ្រពីរដ្ឋាភិបាលនៃ សាធារណរដ្ឋកូរ៉េ។ ណុងហ្សូប គឺជា ទម្រង់កាត់នៃសហព័ន្ធនៃសហករណ៍កសិកម្មជាតិ។ ណុងហ្សូប បានរួមគំនិតបង្កើតនូវការផ្សព្វផ្សាយចលនាសន្សំសំចៃអង្គរ ដែលចលនានេះហៅថា ជុំដូរី (ជុំដូរី មានន័យថា ជាការសន្សំអង្គរ តាមរយៈការដកអង្គរមួយក្តាប់ចេញរាល់ពេលចំអិន បាយម្តងៗ) និងផ្តល់នូវមូលនិធិទៅឲ្យកសិករក្រីក្រធ្វើស្រែតាមរយៈឥណទានអាជីវកម្ម។ បន្ថែមជាងនេះទៀត ការផ្តល់ ហិរញ្ញប្បទានទៅវិញទៅមក នៃសមាជិករបស់សមាគមន៍បានធ្វើឲ្យអត្រាការប្រាក់របស់ឥណទានឯកជនជាច្រើនធ្លាក់ចុះទាបជាង មុន និងធ្វើឲ្យចំនួននៃឥណទានឯកជននៅតំបន់ជនបទធ្លាក់ចុះផងដែរ ដែលជាកត្តាសំខាន់ដើម្បីបង្កើតនូវស្ថាប័នហិរញ្ញវត្ថុនៅ ក្នុងតំបន់ជនបទ។

ប្រទេសកម្ពុជាមានផ្ទៃដីដាំដុះធំទូលាយ និងសំបូរទៅដោយធនធានទឹកដែលផ្តល់នូវសក្តានុពលដល់វិស័យ កសិកម្ម។ ប្រជាជនកម្ពុជាប្រហែលជា ៨០% ដែលរស់នៅតំបន់ជនបទ និងប្រហែល ៤៥% នៃប្រជាជនពេញកំលាំងសរុប ធ្វើការទាក់ទងនឹងវិស័យកសិកម្ម។ ទោះបីយ៉ាងនេះក្តី ៧៣% នៃគ្រួសារដែលពាក់ព័ន្ធនឹងវិស័យកសិកម្ម ធ្វើសម្រាប់តែបំពេញ តម្រូវការក្នុងគ្រួសារខ្លួនតែប៉ុណ្ណោះ ចំណែក ២៧% ទៀតរកចំណូលបន្ថែមសម្រាប់គ្រួសារតាមរយៈការលក់ផលដំណាំរបស់ខ្លួន។ តាមស្ថិតិទាំងអស់នេះបញ្ជាក់ថា ប្រជាជននៅតំបន់ជនបទពឹងផ្អែកលើកសិកម្មដោយប្រើប្រាស់បច្ចេកទេសបែបប្រពៃណី និងមាន ឱកាសតិចតួចដើម្បីរកចំណូលខ្ពស់។ ដូចនេះហើយ ទើបមាននូវបញ្ហាកើតឡើងដដែលៗ ម្តងហើយម្តងទៀតនៃការ ធ្វើអន្តោប្រវេសន៍ខុសច្បាប់ដោយសារតែ ឱនភាពនៃផលិតភាពកសិកម្ម ដែលធ្វើឲ្យមានភាពចុះខ្សោយនៃសហគមន៍ជនបទ និងភាពក្រីក្រនៅតំបន់ជនបទ។ យោងលើស្ថានភាពបែបនេះ ការអភិវឌ្ឍកសិកម្មដើរតួយ៉ាងសំខាន់ក្នុងការកាត់បន្ថយភាពក្រីក្រ និងការលូតលាស់សេដ្ឋកិច្ចរបស់កម្ពុជា។

ការអភិវឌ្ឍផលិតភាពកសិកម្មរបស់ប្រទេសកម្ពុជា ពិតជាមានសារៈសំខាន់ ដើម្បីបង្កើតចំណូល ស្ថិរភាពនៃការរស់នៅ កាត់បន្ថយភាពក្រីក្រ និងការអប់រំដ៏ប្រសើរសម្រាប់មនុស្សជំនាន់ក្រោយ។ ដើម្បីសម្រេចបាននូវគម្រោងនេះ ណុងហ្សូប នឹងផ្តល់ មូលនិធិកសិកម្មដូចជា ដី និងឧបករណ៍កសិកម្ម រួមទាំងចូលរួមចំណែកលើការអភិវឌ្ឍកសិកម្មរបស់ប្រទេសកម្ពុជាតាមរយៈ ការផ្តល់នូវផលិតផល និងបច្ចេកទេសកសិកម្មដែលស្របតាមតម្រូវការរបស់កសិករក្នុងស្រុក។ បន្ទាប់ពីការទិញយក ដោយ ធនាគារ ណុងហ្សូប (NongHyup Bank) សាមិក ភីអិលស៊ី ដែលជាគ្រឹះស្ថានមីក្រូហិរញ្ញវត្ថុមួយផ្តោតខ្លាំងជាលក្ខណៈ អង្គការក្រៅរដ្ឋាភិបាល និងមានអត្តសញ្ញាណស្របនឹងកសិករនេះ ក៏ត្រូវបានប្តូរនាមករណ៍ថ្មីទៅជា គ្រឹះស្ថានមីក្រូហិរញ្ញវត្ថុ ណុងហ្សូប ហ្វាយនែន (ខេមបូឌា) ម.ក។

ដោយអង្គការមានមូលដ្ឋាន និងទំហំ
ពាណិជ្ជកម្មធំនៅសាធារណរដ្ឋកូរ៉េខាងត្បូង
ដូច្នេះហើយ នេះជាពេលវេលាដែលត្រូវ
ប្រមូលផ្តុំចំណេះធ្វើ ជាមួយបច្ចេកវិទ្យា
ដែលនឹងមានអត្ថប្រយោជន៍សម្រាប់វិស័យ
កសិកម្មក្នុងប្រទេសកម្ពុជា និងចាប់ផ្តើម
សកម្មភាពពេញទំហឹង ដោយផ្ដោតលើ
តំបន់ជនបទ។

Seo Joon Yong

លោក Seo Joon Yong
ប្រធាននាយកប្រតិបត្តិ



ទិដ្ឋភាពទូទៅនៃ ណុងហឺប ហ្វាយនែន

ទស្សនវិស័យ បេសកកម្ម និងតម្លៃស្នូល

ទស្សនវិស័យ

ដើម្បីប្រក្លាយជាគ្រឹះស្ថានហិរញ្ញវត្ថុដ៏ល្អបំផុត គួរជាទីស្រឡាញ់នៃភាគីពាក់ព័ន្ធ។

បេសកកម្ម

ផ្តល់ជូននូវផលិតផល និងសេវាកម្មហិរញ្ញវត្ថុសំបូរបែប លើសពីក្តីរំពឹងរបស់អតិថិជន ក្នុងតម្លៃប្រកួតប្រជែង តាមរយៈការអភិវឌ្ឍន៍ធនធានមនុស្សរបស់ខ្លួន។

តម្លៃស្នូល

អ្វីដែលធ្វើឲ្យ ណុងហឺប ហ្វាយនែន ខុសប្លែកពីគូប្រកួតប្រជែងនានានោះ គឺការទំនាក់ទំនងរបស់យើងជាមួយភាគីពាក់ព័ន្ធរួមមាន បុគ្គលិក អតិថិជន សហគមន៍ និងតករ និងម្ចាស់ភាគហ៊ុន។ ទំនាក់ទំនងទាំងនេះត្រូវបានចាក់គ្រឹះក្នុងតម្លៃស្នូលទាំង ៦ ដែលចាត់ទុកជាមូលដ្ឋានគ្រឹះនៃការជឿជាក់ដែលយើងមិនអាចមើលរំលងនៅពេលធ្វើសេចក្តីសម្រេចចិត្តនានា។



**ភាពឱនលំអោន៖
ធ្វើឱ្យយើងខ្លាំង**

ដោយហេតុថា៖ យើងមិនអាចយល់ដឹងអ្វីៗគ្រប់យ៉ាង នោះយើងនៅតែបន្ត សិក្សាស្វែងយល់ ចែករំលែក និងពង្រីកវិសាលភាព នៃបទពិសោធន៍ក្នុងវិស័យរបស់យើងដោយឥតឈប់ឈរគ្រប់កាលៈទេសៈ។



**ភាពច្នៃប្រឌិត៖
ធ្វើឱ្យយើងក្លាយជាអ្នកឈានមុខគេ**

ភាពច្នៃប្រឌិត គឺជាទ្រព្យមួយក្នុងចំណោមទ្រព្យដ៏មានតម្លៃបំផុតផ្សេងៗទៀតរបស់យើង។ យើងជឿជាក់ថា៖ ដើម្បីទទួលបាននូវប្រសិទ្ធិភាព ភាពច្នៃប្រឌិតត្រូវមានទំនាក់ទំនងទៅនឹងសេចក្តីត្រូវការ របស់ណាងហ៊ីប ហ្វាយនែន (ខេមបូឌា) ម.ក ក៏ដូចជាសេចក្តីត្រូវការរបស់អតិថិជន ដើម្បីទទួលបាននូវប្រសិទ្ធិភាព គឺយើងត្រូវមានភាពច្នៃប្រឌិត។



**ភាពទទួលខុសត្រូវ៖
ធ្វើឱ្យយើងក្លាយជាមនុស្សម៉ែលក្ខណ៍គួរគោរព**

យើងរួមចំណែកទទួលខុសត្រូវ ចំពោះក្រុមហ៊ុនទាំងអស់គ្នាព្រមទាំងរាល់លទ្ធផលនានាដែលក្រុមហ៊ុនសម្រេចបានផងដែរ។ យើងក៏រួមចំណែកទទួលខុសត្រូវផងដែរចំពោះសង្គម និងបរិស្ថាន ហើយយើងការពារនូវបច្ច័យវិជ្ជមាន របស់ក្រុមហ៊ុនយើងយ៉ាងយកចិត្តទុកដាក់បំផុត។



**ភាពអាចពឹងអាស្រ័យបាន៖
យើងធ្វើការងារច្រើនតែនិយាយតិច**

ភាពអាចពឹងអាស្រ័យបាន សំដៅដល់ការគោរពពាក្យសំដី និងរក្សាពាក្យសន្យារបស់យើង។ បុគ្គលិក អតិថិជន និងសហគមន៍ គួរទទួលបានការគោរព និងការផ្តល់ជំនាញពីយើង។ គោលបំណងរបស់យើងគឺធ្វើឲ្យគេចងចាំថា៖ យើងគឺជាសហសេរីក ឬដៃគូ ដែលអាចពឹងអាស្រ័យបាន គឺ យើងតែងតែធ្វើតាមពាក្យសន្យានិច្ច ហើយនៅពេលយើងបំពេញការងារអ្វីមួយ ទោះបីជាការងារតូចក្តី ឬធំក្តី គឺយើងធ្វើឲ្យបានចប់សព្វគ្រប់ជាស្ថាពរ។



**ភាពស្មោះត្រង់៖
យើងមានមោទនភាព**

ភាពស្មោះត្រង់ មានន័យថា៖ ទំនាក់ទំនងប្រកបដោយសុចរិត រួមទាំងទំនាក់ទំនងផ្ទាល់ខ្លួន និងអាជីវកម្ម។ ចំពោះការងារប្រចាំថ្ងៃដែលពាក់ព័ន្ធនឹងសាច់ប្រាក់ ត្រូវមានស្មោះត្រង់ជាសារវន្ត។



**ម៉ែរើសេវាដ្ឋានប្រជាពលរដ្ឋ៖
យើងទទួលបានកេរ្តិ៍ឈ្មោះល្បីល្បាញ**

ភាពល្បីល្បាញរបស់យើង មិនអាស្រ័យលើអ្វីដែលយើងមាននោះទេ ប៉ុន្តែវាអាស្រ័យលើ អ្វីដែលយើងផ្តល់ជូនប្រជាពលរដ្ឋ។



NH Group logo and text in Korean: NH그룹

សាធារក្រុមហ៊ុន

ណុងហ៊ីប ហ្វាយនែន (ខេមបូឌា) ម.ក (ណុងហ៊ីប ហ្វាយនែន ជាក្រុមហ៊ុន ឬជាគ្រឹះស្ថាន) គឺជា ក្រុមហ៊ុនបុត្រសម្ព័ន្ធ នៃធនាគារ ណុងហ៊ីប នៃសាធារណរដ្ឋកម្ពុជាខាងត្បូង។ ណុងហ៊ីប គឺជាធនាគារដែលបានបង្កើតឡើងនៅឆ្នាំ១៩៦១ ដោយ ប្រើប្រាស់ដើមទុនក្នុងស្រុករបស់ប្រទេសកម្ពុជា ១០០% ហើយធនាគារនេះ គឺជាធនាគារឯកទេសដែលគ្រប់គ្រងប្រាក់បញ្ញើទាំង ថ្នាក់មជ្ឈឹម និងថ្នាក់តំបន់របស់រដ្ឋាភិបាលប្រកបដោយសុវត្ថិភាព ដោយមានបណ្តាញសាខាធំទូលាយជាងគេទូទាំងប្រទេស។ កេរ្តិ៍ឈ្មោះរបស់ធនាគារនេះ មិនត្រឹមតែលេចធ្លោលើសេវាកម្មផ្នែកហិរញ្ញវត្ថុប៉ុណ្ណោះទេ ថែមទាំងមានតួនាទីក្នុងការលើកតម្កើង សុខមាលភាព សង្គម និងកសិកម្មនៅសាធារណរដ្ឋកម្ពុជាទៀតផង។

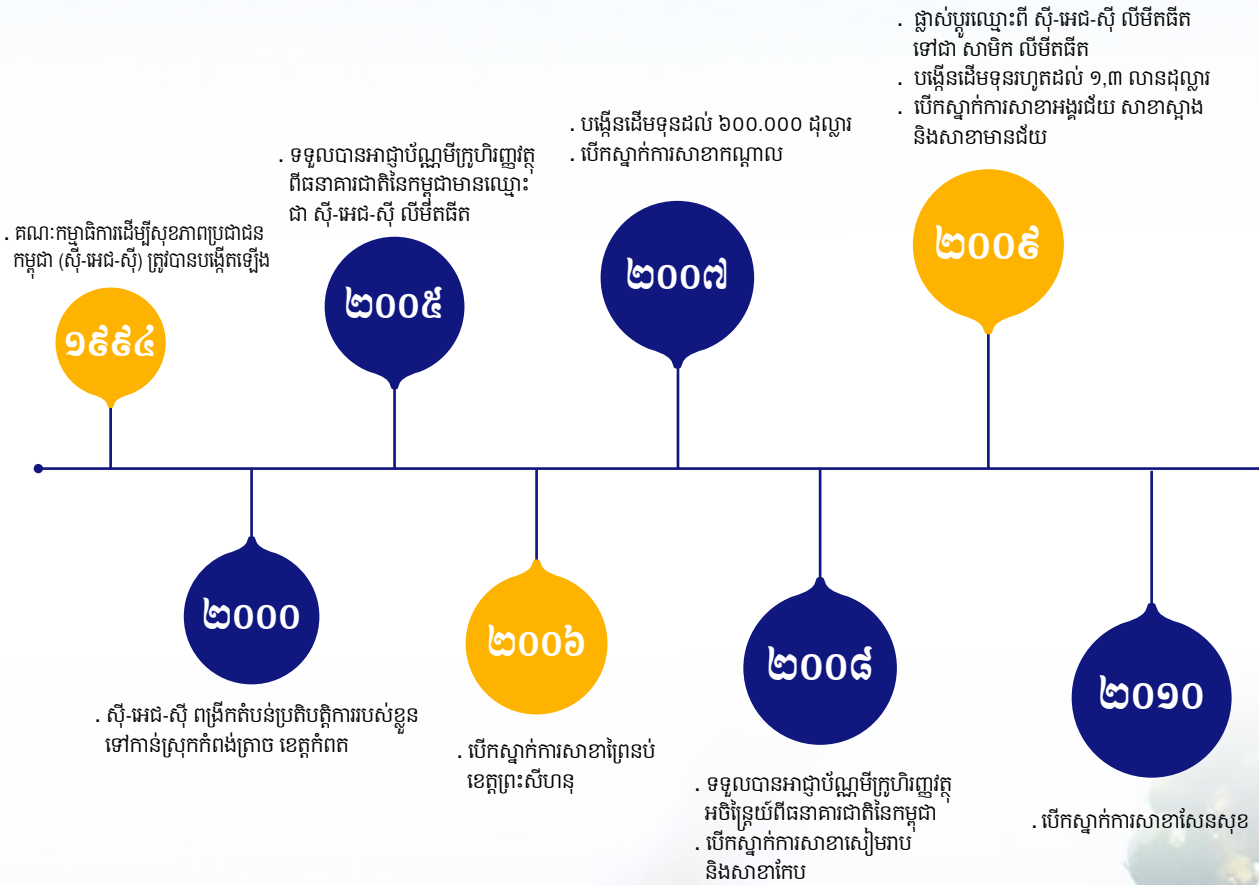
ធនាគារនេះ ត្រូវបានទទួលស្គាល់ថា ជាគ្រឹះស្ថានសហប្រតិបត្តិការផ្នែកហិរញ្ញវត្ថុឈានមុខគេនៅលើពិភពលោកជា មួយនឹងកំណត់ត្រាជាក់លាក់នៃប្រតិបត្តិការហិរញ្ញវត្ថុរយៈពេលកន្លះសតវត្សរបស់ខ្លួន។ ណុងហ៊ីប បានជ្រៀតខ្លួនចូលក្នុង ទីផ្សារក្រៅប្រទេសតាមរយៈសាខាធនាគារនៅបរទេសដូចជា សហរដ្ឋអាមេរិក វៀតណាម និងសាខា ជាគ្រឹះស្ថានមីក្រូហិរញ្ញវត្ថុ នៅមីយ៉ាន់ម៉ា និងកម្ពុជា និងមានការិយាល័យតំណាងនៅប្រទេសចិន និងឥណ្ឌា។

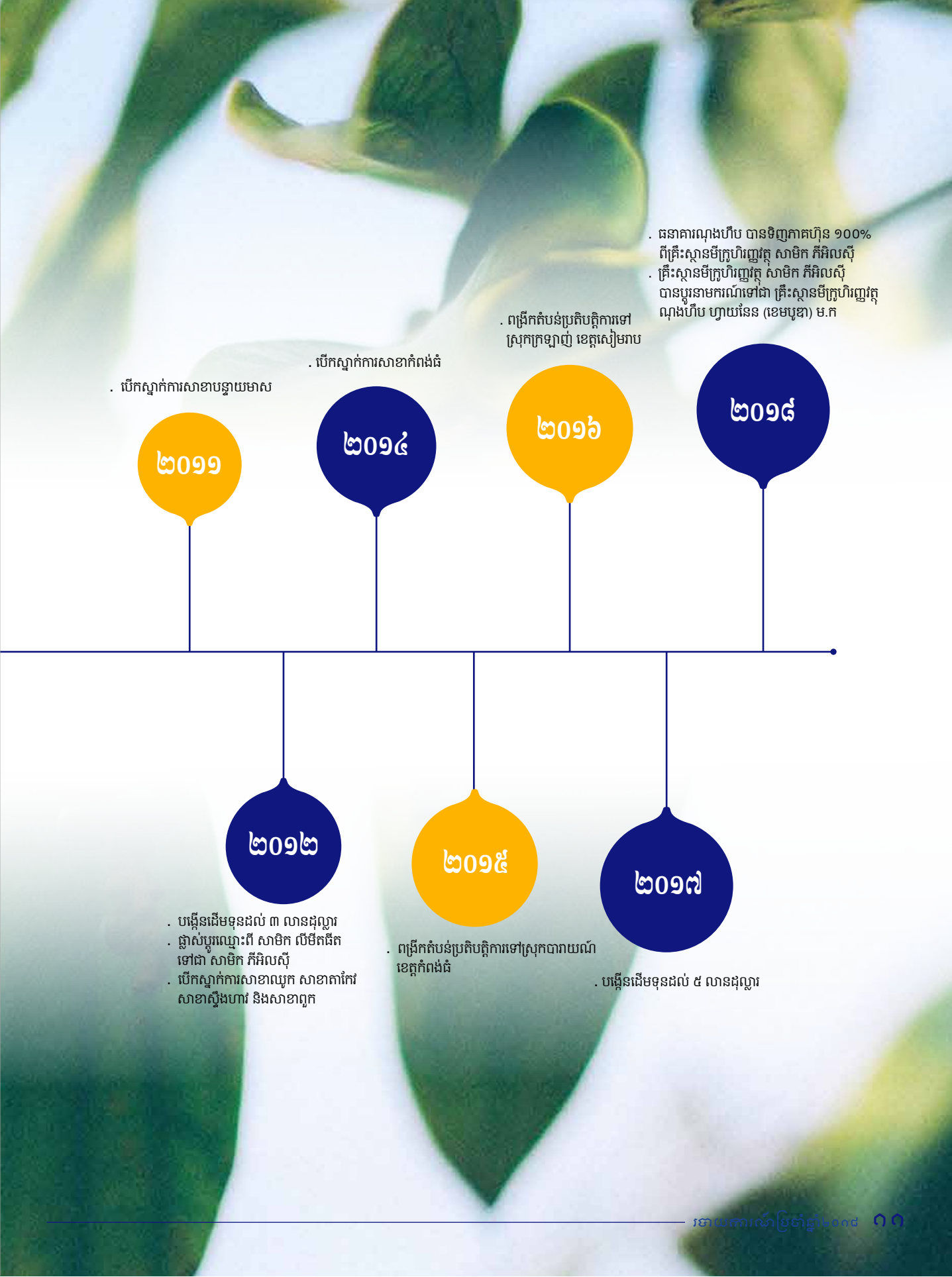
ណុងហ៊ីប ហ្វាយនែន បានទទួលអាជ្ញាប័ណ្ណពីធនាគារជាតិនៃកម្ពុជានៅថ្ងៃទី០៨ ខែសីហា ឆ្នាំ២០១៤ ដើម្បី ប្រកបអាជីវកម្មជាគ្រឹះស្ថានមីក្រូហិរញ្ញវត្ថុ បន្ទាប់ពីធនាគារណុងហ៊ីបបានទិញយកភាគហ៊ុនទាំងស្រុង ១០០% ពីគ្រឹះស្ថាន មីក្រូហិរញ្ញវត្ថុ សាមិក ភីអិលស៊ី។ បច្ចុប្បន្ននេះ គ្រឹះស្ថានមីក្រូហិរញ្ញវត្ថុ ណុងហ៊ីប កំពុងធ្វើប្រតិបត្តិការនៅរាជធានីភ្នំពេញ និងខេត្តចំនួន៤ រួមមាន កណ្តាល កំពង់ស្ពឺ តាកែវ កំពត កែប ព្រះសីហនុ សៀមរាប និងកំពង់ធំ។ គ្រឹះស្ថានមីក្រូហិរញ្ញវត្ថុ ណុងហ៊ីប នឹងបន្តពង្រីកតំបន់ប្រតិបត្តិការរបស់ខ្លួនបន្ថែមទៀតនាពេលអនាគត។

ណុងហ៊ីប ហ្វាយនែន (ខេមបូឌា) ម.ក ផ្តល់សេវាកម្មហិរញ្ញវត្ថុដល់ប្រជាជនក្រីក្រ ក៏ដូចជាប្រជាជនដែលមានចំណូល ខ្ពស់ និងមធ្យមដែលរស់នៅតាមតំបន់ជនបទ និងទីក្រុងហើយបានកំណត់គោលដៅដល់អតិថិជនទាំងបុរស និងស្ត្រី។ ផលិតផលឥណទានខ្នាតតូចបំផុត មានដំណើរការល្អក្នុងចំណោមអតិថិជនដែលរស់នៅតាមទីតំបន់ជនបទដោយផ្ដោតជា ពិសេសទៅលើអតិថិជនដែលប្រកបអាជីវកម្មខ្នាតតូច ឬតូចបំផុតនិងជាអតិថិជនដែលចូលរួមក្នុងសកម្មភាពកសិកម្ម ដូចជា ការដាំដុះដំណាំស្រូវ ការចិញ្ចឹមសត្វ និងអាជីវកម្មស្រដៀងគ្នាផ្សេងៗទៀតដែល មាននៅក្នុងសហគមន៍។ ឥណទានខ្នាតតូច និងមធ្យមមានប្រជាប្រិយភាពចំពោះប្រជាជនដែលរស់នៅក្នុងតំបន់ប្រជុំជន ហើយចំពោះឥណទាននេះផងដែរ គឺផ្តល់ជូន ចំពោះអតិថិជនដែលមានតម្រូវការក្នុងការឆ្លងឆ្កើម បង្កើតអាជីវកម្មថ្មី និង/ឬ ពង្រីកអាជីវកម្មដែលមានស្រាប់របស់ពួកគេដើម្បី បង្កើនប្រាក់ចំណេញជាមួយនឹងការរីកចម្រើនប្រកបដោយនិរន្តរភាព។

ណុងហ៊ីប ហ្វាយនែន បានខិតខំព្យាយាមអភិវឌ្ឍខ្លួនដើម្បីក្លាយជាគ្រឹះស្ថានមីក្រូហិរញ្ញវត្ថុ ដ៏ល្បីល្បាញនៅក្នុងប្រទេស កម្ពុជា ដោយមានការប្តេជ្ញាចិត្តយ៉ាងមុតមាំក្នុងការជួយប្រជាជនកម្ពុជា ជាពិសេសប្រជាជននៅតាមជនបទ ដើម្បីជៀសផុតពី ភាពក្រីក្រ និងដើម្បីកែលម្អជីវភាពរស់នៅរបស់ពួកគេអោយមានលក្ខណៈល្អប្រសើរ។ ណុងហ៊ីប ហ្វាយនែន មានសមត្ថភាព ពេញលេញក្នុងការផ្តល់ជូននូវផលិតផល និងសេវាកម្មរបស់ខ្លួនយ៉ាងទូលំទូលាយដល់អតិថិជនផ្សេងៗទូទាំងប្រទេស។ បន្ថែមលើផលិតផលឥណទានដែលជាផលិតផល អាជីវកម្មស្នូលរបស់ខ្លួន ណុងហ៊ីប ហ្វាយនែន បានចូលរួមចំណែកក្នុងការ អភិវឌ្ឍសង្គម និងសហគមន៍ជាច្រើនតាមរយៈការផ្តល់សេវាបណ្តុះបណ្តាលដល់អតិថិជនស្របតាមតម្រូវការជាក់លាក់របស់ ពួកគាត់ដែលមានដូចជា ការបណ្តុះបណ្តាលបច្ចេកទេសកសិកម្ម ការបណ្តុះបណ្តាលចំណេះដឹងហិរញ្ញវត្ថុ និងការអប់រំស្ត្រីពី ទឹកស្អាត និងអនាម័យ។

ព្រឹត្តិការណ៍សំខាន់ៗ របស់ក្រុមហ៊ុន





- . ធនាគារណុងហ៊ីប បានទិញភាគហ៊ុន ១០០% ពីគ្រឹះស្ថានមីក្រូហិរញ្ញវត្ថុ សាមិក ភីអិលស៊ី
- . គ្រឹះស្ថានមីក្រូហិរញ្ញវត្ថុ សាមិក ភីអិលស៊ី បានប្តូរនាមករណ៍ទៅជា គ្រឹះស្ថានមីក្រូហិរញ្ញវត្ថុ ណុងហ៊ីប ហ្វាយនែន (ខេមបូឌា) ម.ក

. ពង្រីកតំបន់ប្រតិបត្តិការទៅ ស្រុកក្រឡាញ់ ខេត្តសៀមរាប

. បើកស្នាក់ការសាខាកំពង់ធំ

. បើកស្នាក់ការសាខាបន្ទាយមាន

២០១១

២០១៤

២០១៦

២០១៨

២០១២

២០១៥

២០១៧

- . បង្កើនដើមទុនដល់ ៣ លានដុល្លារ
- . ផ្លាស់ប្តូរឈ្មោះពី សាមិក លីមីតធីត ទៅជា សាមិក ភីអិលស៊ី
- . បើកស្នាក់ការសាខាឈូក សាខាតាកែវ សាខាស្ទឹងហាវ និងសាខាពួក

. ពង្រីកតំបន់ប្រតិបត្តិការទៅស្រុកបាយ័ន ខេត្តកំពង់ធំ

. បង្កើនដើមទុនដល់ ៥ លានដុល្លារ



អភិបាលកិច្ច

ការអនុវត្តន៍អភិបាលកិច្ច គឺជាគន្លឹះក្នុងការជោគជ័យរបស់ ណុងហ្វីប ហ្វាយនែន (ខេមបូឌា) ម.ក។ ណុងហ្វីប ហ្វាយនែន បានធ្វើប្រតិបត្តិការក្នុងក្របខណ្ឌអភិបាលកិច្ចមួយ ដែលរួមបញ្ចូលគ្នារវាងបទបញ្ញត្តិអភិបាលកិច្ចសាជីវកម្មចេញដោយធនាគារជាតិនៃកម្ពុជា និង ចំនុចល្អៗនៃអភិបាលកិច្ចសាជីវកម្មដទៃទៀត។

ក្រុមប្រឹក្សាភិបាលដែលមានសមាសភាពចំនួនបីរូប និងដឹកនាំដោយប្រធានក្រុម ប្រឹក្សាភិបាលមួយរូបទទួលខុសត្រូវចំពោះអភិបាលកិច្ចកម្រិតខ្ពស់របស់ ណុងហ្វីប ហ្វាយនែន (ខេមបូឌា) ម.ក និងបង្កើតក្របខណ្ឌអភិបាលកិច្ចដែលមានប្រសិទ្ធភាពដើម្បីឆ្លើយតបទៅនឹង ការប្រកួតប្រជែងទាំងរយៈពេលខ្លី និងរយៈពេលវែង។

គណៈកម្មាធិការក្រុមប្រឹក្សាភិបាលទាំងពីររួមមាន គណៈកម្មាធិការសវនកម្ម និង គណៈកម្មាធិការហានិភ័យ ដែលទទួលខុសត្រូវក្នុងការត្រួតពិនិត្យ និងផ្តល់ការណែនាំអំពី ទិដ្ឋភាពសំខាន់ៗរបស់ ណុងហ្វីប ហ្វាយនែន ។

ចំពោះកម្រិតគណៈគ្រប់គ្រង ប្រធាននាយកប្រតិបត្តិមានតួនាទីត្រួតពិនិត្យ និងគាំទ្រ ដល់ប្រធាននាយកប្រតិបត្តិហិរញ្ញវត្ថុ និងប្រធាននាយកប្រតិបត្តិប្រតិបត្តិការក្នុងការចាត់ចែង ការងារអាជីវកម្មប្រចាំថ្ងៃ។ គណៈកម្មាធិការរបស់គណៈគ្រប់គ្រងមានបួនរូមមាន គណៈ កម្មាធិការឥណទាន និងផលិតផល គណៈកម្មាធិការតម្លៃការ គណៈកម្មាធិការបច្ចេកវិទ្យា ព័ត៌មាន និងគ្រប់គ្រងទិន្នន័យ និងគណៈកម្មាធិការលទ្ធកម្ម។

ក្រុមប្រឹក្សាភិបាល និងគណៈគ្រប់គ្រងយល់ច្បាស់ពីសារៈសំខាន់នៃគោលការណ៍ ណែនាំច្បាស់លាស់នៃអភិបាលកិច្ច និងបរិយាកាសការងារដែលមានសេរីភាព យុត្តិធម៌ និងតម្លាភាពនៅគ្រប់កម្រិតក្នុងស្ថាប័ន។ គណៈគ្រប់គ្រងបានប្តេជ្ញាចិត្តត្រួតពិនិត្យឡើងវិញ និងធ្វើការកែលម្អប្រព័ន្ធដែលមានស្រាប់ឲ្យមានតម្លាភាព និងគណនេយ្យភាព ដើម្បីធានា រក្សាការអនុវត្តន៍ដែលល្អបំផុតដោយផ្អែកលើគោលការណ៍នៃអភិបាលកិច្ចល្អ។

ក្រុមប្រឹក្សាភិបាល



លោក Kim Youn Soo
ប្រធាន

លោក Kim Youn Soo ត្រូវបានតែងតាំងជា ប្រធានក្រុមប្រឹក្សាភិបាលនៅក្នុង ខែសីហា ឆ្នាំ២០១៨។ បច្ចុប្បន្ន លោកគឺជា អ្នកគ្រប់គ្រងទូទៅនៅក្នុងនាយកដ្ឋានជំនួញសាកលភារូបនីយកម្មនៃធនាគារ ណុងហ្ស៊ីប (NongHyup Bank)។

លោក Kim Youn Soo បានចំណាយពេលជាច្រើនឆ្នាំជាមួយសហព័ន្ធសហករណ៍កសិកម្មជាតិ (NACF) ។ តំណែងចុងក្រោយ របស់លោកជាមួយ NACF គឺជាអ្នកគ្រប់គ្រងទូទៅ នៃការិយាល័យក្រុមប្រឹក្សាភិបាល។

លោក Kim Youn Soo ទទួលបានបរិញ្ញាប័ត្រផ្នែកអក្សរសាស្ត្រអាស្ត្រីម៉ង់ ពីសាកលវិទ្យាល័យ Chung Ang ហើយ គាត់ក៏អាចប្រើប្រាស់ បានទាំងភាសាជប៉ុន និងអង់គ្លេសផងដែរ។



លោក Seo Joon Yong
សមាជិក

លោក Seo Joon Yong ត្រូវបានតែងតាំងជាសមាជិកក្រុមប្រឹក្សាភិបាលរបស់ ណុងហ្ស៊ីប ហ្វាយនែន នៅខែសីហា ឆ្នាំ២០១៨។

សូមមើលប្រវត្តិរូបសង្ខេបរបស់លោកនៅក្នុងផ្នែក គណៈគ្រប់គ្រងប្រតិបត្តិ។



លោក សុខ កុសល
សមាជិកឯករាជ្យ

លោក សុខ កុសល ត្រូវបានតែងតាំងជា សមាជិកឯករាជ្យនៃក្រុមប្រឹក្សាភិបាលរបស់ក្រុមហ៊ុន នៅខែសីហាឆ្នាំ ២០១៨។ លោកគឺជា សាស្ត្រាចារ្យ ផ្នែកសារពើពន្ធនៅសាលាពាណិជ្ជកម្ម ខេមប៉ែឌី (CamEd) ចាប់តាំងពីឆ្នាំ ២០១២។

លោកមានបទពិសោធន៍ជាង ២០ ឆ្នាំក្នុងការផ្តល់ប្រឹក្សាយោបល់លើផ្នែកពន្ធដារ និងគ្រប់គ្រង ក្នុងនោះ មានដូចជាការផ្តល់យោបល់ដល់ធុរកិច្ចទាក់ទងនឹងបញ្ហាពន្ធដារ និងវិនិយោគនៅក្នុងប្រទេសកម្ពុជាដែលពាក់ព័ន្ធនឹងការបង្កើតយុទ្ធសាស្ត្រសម្រាប់ការអភិវឌ្ឍអាជីវកម្មដឹកនាំក្រុមដើម្បីធ្វើសវនកម្មពន្ធ និងត្រួតពិនិត្យស្ថានភាពពន្ធសម្រាប់ក្រុមហ៊ុន និងទំនាក់ទំនងជាមួយមន្ត្រីរដ្ឋាភិបាល។

មុនពេលក្លាយជាសមាជិកក្រុមប្រឹក្សាភិបាលនៃ ណុងហ្វីប ហ្វាយនែន គាត់ធ្លាប់បម្រើការងារនៅក្រុមហ៊ុនមួយចំនួន ដូចជា CamTB Trusted Solution ក្នុងនាមជានាយកគ្រប់គ្រងក្រុមហ៊ុន ជាមួយក្រុមហ៊ុន Ernst & Young (Cambodia) ជានាយកពន្ធដារ ក្រុមហ៊ុន Bun & Association ជាអនុប្រធានពន្ធដារ ក្រុមហ៊ុន KPMG ជាអ្នកគ្រប់គ្រងសេវាពន្ធ និងសាជីវកម្ម និងនៅក្រុមហ៊ុន PwC ក្នុងនាមជាទីប្រឹក្សាពន្ធជាន់ខ្ពស់។

លោក សុខ កុសល ទទួលបានបរិញ្ញាបត្រគណនេយ្យពីវិទ្យាស្ថានជាតិគ្រប់គ្រងនៅប្រទេសកម្ពុជា និងអនុបណ្ឌិតសេដ្ឋកិច្ចមកពីសាកលវិទ្យាល័យ Nagoya ប្រទេសជប៉ុន។ នៅក្នុងឆ្នាំ២០០៩ គាត់បានបញ្ចប់ការសិក្សាថ្នាក់បណ្ឌិតពីសាកលវិទ្យាល័យ Nagoya ប្រទេសជប៉ុន។ លើសពីនេះ គាត់ក៏អាចប្រើប្រាស់បានទាំងភាសា ជប៉ុន និងអង់គ្លេសផងដែរ។

គណៈកម្មាធិការក្រុមប្រឹក្សាភិបាល

គណៈកម្មាធិការ
សវនកម្ម

១. លោក សុង កុសល : ប្រធាន
 ២. លោក Seo Joon Yong : សមាជិក
 ៣. លោក Kim Youn Soo : សមាជិក

តួនាទី និងទំនួលខុសត្រូវ៖

- ធានានូវភាពច្បាស់លាស់ ភាពត្រឹមត្រូវ និងភាពជឿជាក់ទៅលើរបាយការណ៍ហិរញ្ញវត្ថុ
- វាយតម្លៃ និងត្រួតពិនិត្យនីតិវិធីកត់ត្រាបញ្ជីគណនេយ្យទៅតាមប្រព័ន្ធរបស់ស្ថាប័ន
- ត្រួតពិនិត្យ និងផ្តល់អនុសាសន៍ទាក់ទងនឹងប្រព័ន្ធគ្រប់គ្រង និងសវនកម្មផ្ទៃក្នុងព្រមទាំងរាយការណ៍ចំនុចដែលត្រូវពង្រឹងបន្ថែមទៅថ្នាក់គ្រប់គ្រងដើម្បីធ្វើការកែលម្អ
- ផ្តល់អនុសាសន៍ដល់ក្រុមប្រឹក្សាភិបាលក្នុងការជ្រើសរើសក្រុមហ៊ុនសវនកម្មឯករាជ្យ ក៏ដូចជាអ្នកវាយតម្លៃសម្រាប់ ស្ថាប័ន
- ត្រួតពិនិត្យ និងផ្តល់អនុសាសន៍ទាក់ទងនឹងកម្មវត្ថុ និងប្រសិទ្ធភាពនៃគោលការណ៍ និងនីតិវិធីរបស់សវនកម្ម
- គ្រប់គ្រង និងត្រួតពិនិត្យប្រធាននាយកដ្ឋានសវនកម្មដែលធ្វើការរាយការណ៍ទៅគណៈកម្មាធិការស្តីពីបញ្ហាសវនកម្ម
- ទទួលខុសត្រូវក្នុងការជ្រើសរើស និងការវាយតម្លៃលទ្ធផលរបស់ប្រធាននាយកដ្ឋានសវនកម្មផ្ទៃក្នុងរបស់ស្ថាប័ន
- រាយការណ៍ផ្ទាល់ទៅប្រធានក្រុមប្រឹក្សាភិបាល។

គណៈកម្មាធិការ
ហានិភ័យ

១. លោក Seo Joon Yong : ប្រធាន
 ២. លោក សុង កុសល : សមាជិក

តួនាទី និងទំនួលខុសត្រូវ៖

- ធានានូវការកាត់បន្ថយហានិភ័យរបស់ស្ថាប័ន
- ផ្តល់អនុសាសន៍ដល់ប្រធាននាយកដ្ឋានហានិភ័យអំពីការកំណត់ហានិភ័យក្នុងស្ថាប័ន និងផ្តល់នូវព័ត៌មានថ្មីៗជាប្រចាំ
- ស្នើសុំការអនុម័តពីក្រុមប្រឹក្សាភិបាលទៅលើគោលការណ៍ នីតិវិធី និងយន្តការនានាដើម្បីការពារ និងកាត់បន្ថយហានិភ័យ
- ត្រួតពិនិត្យការអនុវត្តន៍យុទ្ធសាស្ត្រកាត់បន្ថយហានិភ័យរបស់ថ្នាក់គ្រប់គ្រង
- ត្រួតពិនិត្យរបាយការណ៍របស់នាយកដ្ឋានហានិភ័យ
- អនុវត្តការងារដែលពាក់ព័ន្ធនឹងហានិភ័យរបស់ស្ថាប័ន តាមការចាត់តាំងរបស់ក្រុមប្រឹក្សាភិបាល
- ទទួលខុសត្រូវក្នុងការជ្រើសរើស និងការវាយតម្លៃលទ្ធផលរបស់ប្រធាននាយកដ្ឋានហានិភ័យ
- រាយការណ៍ផ្ទាល់ទៅប្រធានក្រុមប្រឹក្សាភិបាល។



ថ្នាក់គ្រប់គ្រង





គណៈគ្រប់គ្រងប្រតិបត្តិ



លោក SEO Joon Yong
ប្រធាននាយកប្រតិបត្តិ

លោក Seo Joon Yong ត្រូវបានតែងតាំងជាប្រធាននាយកប្រតិបត្តិរបស់ ណុងហ៊ីប ហ្វាយនែន នៅខែសីហា ឆ្នាំ២០១៨។

មុនពេលដែលលោកត្រូវបានតែងតាំងនេះ លោកបានកាន់នូវមុខតំណែងគ្រប់គ្រងជាច្រើនជាមួយធនាគារ ណុងហ៊ីប នៅសាធារណរដ្ឋ កូរ៉េខាងត្បូងអស់រយៈពេលជាង ១៤ឆ្នាំ។ មួយក្នុងចំណោមតំណែងថ្មីរបស់គាត់ គាត់ធ្លាប់ជាប្រធានក្រុមដឹកនាំនៃនាយកដ្ឋានធនាគារវិនិយោគ ដែលគ្រប់គ្រងនូវគម្រោងវិនិយោគសំខាន់ៗបីដូចជាគម្រោងសុខាភិបាលឈ្មោះថា Gaziantep ក្នុងប្រទេសទួគីដែលមានគម្រោងទឹកប្រាក់ ៤០.០០០.០០០ ដុល្លារអាមេរិក ក្នុងឆ្នាំ២០១៦ គម្រោងរោងចក្រផលិតថាមពល LNG លើកោះសូឡាវស៊ី ប្រទេសឥណ្ឌូនេស៊ី ដែលមានទឹកប្រាក់ ៣០.០០០.០០០ ដុល្លារអាមេរិក ក្នុងឆ្នាំ២០១៥ និងគម្រោងសាងសង់ដែកថែប នៅប្រទេសប្រេស៊ីល ដែលមានទឹកប្រាក់ចំនួន ៥០.០០០.០០០ ដុល្លារអាមេរិក ក្នុងឆ្នាំ២០១៤។

លោក Seo Joon Yong ទទួលបានបរិញ្ញាប័ត្រភាសាអង់គ្លេសពីសាកលវិទ្យាល័យ Chung Ang ក្នុងឆ្នាំ១៩៨៧។ លើសពីនេះ គាត់បានទទួលវិញ្ញាបនបត្របញ្ជាក់ក្នុងនាមជាអ្នករៀបចំគម្រោងហិរញ្ញវត្ថុ ក្នុងឆ្នាំ២០០៤ និងវិញ្ញាបនបត្របញ្ជាក់នៃការវិភាគឥណទាន ក្នុងឆ្នាំ២០០៦ (ពីវិទ្យាស្ថានធនាគារនៃប្រទេសកូរ៉េ)។ គាត់ក៏បានចូលរួមសិក្សាកម្មវិធីគណនេយ្យ និងការគ្រប់គ្រងពីសាលាព័ត៌មានវិទ្យា និងគណនេយ្យប្រទេសកូរ៉េ ក្នុងឆ្នាំ២០០៨ និងកម្មវិធីធនាគារបច្ចេកទេសឈានមុខនៃសាកលវិទ្យាល័យជាតិប្រទេសកូរ៉េ ក្នុងឆ្នាំ២០១២។



លោក Kim Yong Man
ប្រធាននាយកប្រតិបត្តិ
ប្រតិបត្តិការ

លោក Kim ត្រូវបានតែងតាំងជា ប្រធាននាយកប្រតិបត្តិប្រតិបត្តិការរបស់ ណុងហ៊ីប ហ្វាយនែន នៅក្នុងខែសីហា ឆ្នាំ២០១៨។

មុនពេលដែលលោកចូលបម្រើការងារជាមួយ ណុងហ៊ីប ហ្វាយនែន លោកបានចំណាយពេល ៧ឆ្នាំ ជាមួយសហព័ន្ធសហករណ៍កសិកម្មជាតិដែលហៅកាត់ថា (NACF) និង ៥ឆ្នាំ ជាមួយធនាគារ ណុងហ៊ីប។ មុខតំណែងចុងក្រោយរបស់គាត់ ជាមួយធនាគារ ណុងហ៊ីប គាត់គឺជាប្រធានក្រុមឥណទានឯកត្តជន នៅសាខាប៊ូសាន។

លោក Kim បានបញ្ចប់វិញ្ញាបនបត្រសេដ្ឋកិច្ចពីសាកលវិទ្យាល័យជាតិប៊ូសាន។ លើសពីនេះទៀត គាត់បានទទួលវិញ្ញាបនបត្របញ្ជាក់លើឯកទេសឥណទានឯកត្តជនពីធនាគារ ណុងហ៊ីប (NongHyup) និងវិញ្ញាបនបត្រលើឯកទេសអត្រាប្តូរប្រាក់បរទេស និងពាណិជ្ជកម្មពីធនាគារ ណុងហ៊ីបផងដែរ។



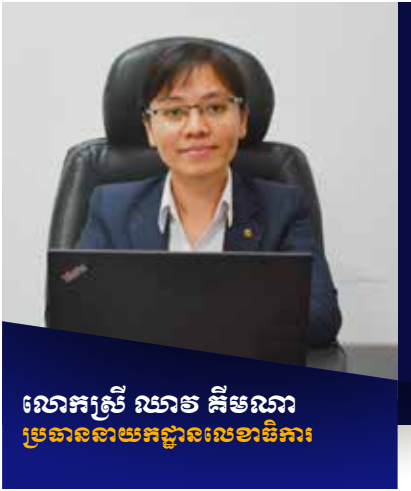
លោក ណុប សារ៉ាត័ណ្ណ
ប្រធាននាយកប្រតិបត្តិមន្ទីរហិរញ្ញវត្ថុ

លោក ណុប ត្រូវបានតែងតាំងជាប្រធាននាយកប្រតិបត្តិមន្ទីរហិរញ្ញវត្ថុនៅខែមករា ឆ្នាំ២០១៦។ មុនពេលកាន់តំណែងនេះ គាត់គឺជាទីប្រឹក្សាជាន់ខ្ពស់ចាប់ពីខែកក្កដា ឆ្នាំ២០១៣ ដល់ ខែធ្នូ ឆ្នាំ២០១៥។

មុនពេលលោកចូលបម្រើការងារនៅក្នុងស្ថាប័ននេះ លោកមានបទពិសោធន៍ជាង ១៥ឆ្នាំ ក្នុងការងារសេវាសេវា និងប្រឹក្សាយោបល់ផ្នែកគ្រប់គ្រង។ លោកធ្លាប់បានបម្រើការងារប្រមាណជាង ៦ឆ្នាំ ជាមួយក្រុមហ៊ុនសេវាសេវា PricewaterhouseCoopers (Cambodia) ក្នុងតំណែងជា សេវាករជាន់ខ្ពស់ ទីប្រឹក្សាផ្នែកគ្រប់គ្រង និងជាអ្នកសម្របសម្រួលនីតិកម្មសង្គម នៅចន្លោះឆ្នាំ១៩៩៨-២០០៤។ លោកធ្លាប់បម្រើការងារជាប្រធានសេវាករ របស់ក្រុមហ៊ុនសេវាសេវា AT&C (Cambodia) ក្នុងចន្លោះឆ្នាំ ២០០៤-២០០៧ លើកលែងតែអំឡុងឆ្នាំ២០០៥-២០០៦ ដែលលោកបម្រើការងារជាទីប្រឹក្សាហិរញ្ញវត្ថុឲ្យគណៈកម្មការទន្លេមេគង្គ (Mekong River Commission) ប្រចាំនៅប្រទេសឡាវ។ ចាប់ពីឆ្នាំ២០០៧ ដល់ឆ្នាំ២០០៨ លោកបានបម្រើការងារជាទីប្រឹក្សាគ្រប់គ្រងហិរញ្ញវត្ថុនៅមូលនិធិអគ្គិសនីជនបទ ដែលជាគម្រោងមួយរបស់ធនាគារពិភពលោក។ លោកធ្លាប់បម្រើការងារជាគណៈគ្រប់គ្រងជាន់ខ្ពស់ អស់រយៈពេល ៤ឆ្នាំ គឺចន្លោះឆ្នាំ២០០៨-២០១២ ជាមួយនឹងក្រុមហ៊ុនសេវាសេវា LRS Henderson Ltd ។ ពីឆ្នាំ២០១២ ដល់ ឆ្នាំ២០១៣ លោកបានបម្រើការងារជាប្រធានផ្នែកសេវាសេវា នៅក្រុមហ៊ុនសេវាសេវា Rosoco Limited។ លោកធ្លាប់បម្រើការងារជាសមាជិកឯករាជ្យនៃក្រុមប្រឹក្សាភិបាលរបស់អង្គការ Gender and Development – Cambodia (GADC) ចាប់ពីឆ្នាំ២០០៨ ដល់ ឆ្នាំ២០១៣។ ចាប់តាំងពីឆ្នាំ២០១៧ គាត់គឺជា សមាជិកគណៈកម្មាធិការសេវាសេវានៃសមាគម មីក្រូហិរញ្ញវត្ថុកម្ពុជា (CMA)។

លោក ណុប បានបញ្ចប់ថ្នាក់បរិញ្ញាបត្រគណនេយ្យពីសាកលវិទ្យាល័យជាតិគ្រប់គ្រងក្នុងប្រទេសកម្ពុជា និង ACCA ប្រទេសអង់គ្លេស។ លោកជាសមាជិកនៃវិទ្យាស្ថានគណនេយ្យករជំនាញ និងសេវាកម្ពុជា (KICPAA) និងជាសេវាករ និងសមាជិក (FCCA) របស់ ACCA នៃប្រទេសអង់គ្លេស។

គណៈគ្រប់គ្រង



លោកស្រី ណេត ស៊ីមណា
ប្រធាននាយកដ្ឋានលេខាធិការ

លោកស្រី គីមណា បានចូលបម្រើការងារជាមួយស្ថាប័ននេះ ក្នុងឆ្នាំ ២០១០ ក្នុងនាមជាលេខាធិការ និងត្រូវបានតំឡើងឋានៈជាប្រធាន នាយកដ្ឋានលេខាធិការក្រុមហ៊ុននៅឆ្នាំ២០១៦។

មុនពេលចូលបម្រើការងារនេះ លោកស្រី គីមណា បានបម្រើការងារ ជាមួយអង្គការអន្តរជាតិជាច្រើនរួមមាន FIDR ជាជំនួយការគម្រោង និង CCF ក្នុងមុខតំណែងជាជំនួយការរដ្ឋបាល និងហិរញ្ញវត្ថុ។ លោកស្រី មាន បទពិសោធន៍ការងារទាក់ទងនឹងកិច្ចការរដ្ឋបាល និងលេខាធិការអស់រយៈ ពេលជាង១២ឆ្នាំ មកហើយ។

លោកស្រី គីមណា បានបញ្ចប់ថ្នាក់បរិញ្ញាបត្រចំនួនពីរគឺ បរិញ្ញាបត្រ សេដ្ឋកិច្ចពីសាកលវិទ្យាល័យភូមិន្ទនីតិសាស្ត្រ និងវិទ្យាសាស្ត្រសេដ្ឋកិច្ច និងបរិញ្ញាបត្រអក្សរសាស្ត្រភាសាអង់គ្លេសពីសាកលវិទ្យាល័យវៀលប្រាយ។ បន្ថែមលើនេះទៀត លោកស្រីបានចូលរួមវគ្គបណ្តុះបណ្តាលជាច្រើនលើ ប្រធានបទដែលទាក់ទងនឹងការកិច្ចការងាររបស់គាត់ផងដែរ។



លោក ណេន ណារិន
ប្រធាននាយកដ្ឋានធនធានមនុស្ស និងរដ្ឋបាលជាន់ខ្ពស់

លោក ណារិន បានចូលបម្រើការងារជាប្រធាននាយកដ្ឋានធនធាន មនុស្ស និងរដ្ឋបាល ក្នុងឆ្នាំ២០០៩ និងត្រូវបានចាត់តាំងជាប្រធាន នាយកដ្ឋានធនធានមនុស្ស និងរដ្ឋបាលជាន់ខ្ពស់ នៅខែមករា ឆ្នាំ២០១៧។ លោកធ្លាប់កាន់មុខតំណែងជាប្រធាននាយកដ្ឋានលេខាធិការ និងគតិយុត្ត ចាប់ពីខែតុលា ឆ្នាំ២០១៤ ដល់ ខែឧសភា ឆ្នាំ២០១៦។

លោក ណារិន បានអភិវឌ្ឍន៍ជំនាញភាពជាអ្នកដឹកនាំ និងការលើក ទឹកចិត្តតាមរយៈបទពិសោធន៍ជាច្រើនឆ្នាំលើការងារគ្រប់គ្រង និងរដ្ឋបាល ជាមួយអង្គការអន្តរជាតិ និងក្រុមហ៊ុនឯកជនជាច្រើននៅប្រទេសកម្ពុជា។ ក្នុងអំឡុងពេលនោះផងដែរ លោកទទួលបានតំណែងសំខាន់ៗជាច្រើនដូច ជា ប្រធានគ្រប់គ្រងទូទៅនៃក្រុមហ៊ុន Laser World Solution ប្រធានគ្រប់ គ្រងគម្រោងទីផ្សារនៃក្រុមហ៊ុន International Project Marketing ប្រធាន គ្រប់គ្រងផ្នែកលក់នៃក្រុមហ៊ុន InterBev ប្រធានគ្រប់គ្រងបុគ្គលិកនៃក្រុម ហ៊ុន Power Networks International និងជំនួយការគម្រោងអភិវឌ្ឍន៍ ជនបទ។

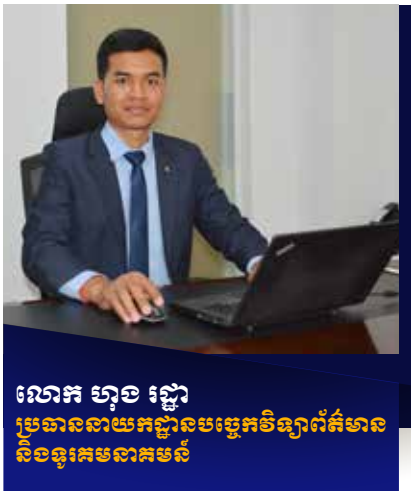
លោក ណារិន ទទួលបានបរិញ្ញាបត្រជាន់ខ្ពស់ផ្នែកគ្រប់គ្រងទូទៅពី សាកលវិទ្យាល័យភូមិន្ទនីតិសាស្ត្រ និងវិទ្យាសាស្ត្រសេដ្ឋកិច្ច និងបញ្ចប់ថ្នាក់ បរិញ្ញាបត្រគ្រប់គ្រងពាណិជ្ជកម្មនៅសាកលវិទ្យាល័យជាតិគ្រប់គ្រងផងដែរ។



លោក សា សុខ
ប្រធាននាយកដ្ឋានបណ្តុះបណ្តាលវិជ្ជាជីវៈ

លោក សុខ បានចូលបម្រើការងារជាមួយ ណាងហ៊ីប ហ្វាយនែន នៅក្នុងឆ្នាំ២០១២ និងត្រូវបានតែងតាំងជាប្រធាននាយកដ្ឋានហិរញ្ញវត្ថុ ក្នុងឆ្នាំ២០១៤ និងបន្ទាប់មក ជាប្រធាននាយកដ្ឋានហិរញ្ញវត្ថុជាន់ខ្ពស់ នៅខែមករា ឆ្នាំ២០១៨។ លោក សុខ មានបទពិសោធន៍ជាង ១៥ឆ្នាំ មកហើយនៅក្នុងវិស័យហិរញ្ញវត្ថុ។ លោកធ្លាប់មានតួនាទីជាមន្ត្រីផ្សព្វ ផ្សាយ និងទ្រទ្រង់ធានារ៉ាប់រងនៃក្រុមហ៊ុនធានារ៉ាប់រង CHC-MEADA ជាបុគ្គលិកបណ្តុះបណ្តាលទូទៅនៃស្ថាប័នក្រេឌីតមុយទុយអ៊ែលកម្ពុជា (CMK) និងជាគ្រូបង្រៀនភាសាអង់គ្លេសនៅ Asia HRDC ផងដែរ។

លោក សុខ បានបញ្ចប់ថ្នាក់បរិញ្ញាបត្រជាន់ខ្ពស់ផ្នែកធនាគារ និង ហិរញ្ញវត្ថុ និងបរិញ្ញាបត្រគណិតវិទ្យា។ បច្ចុប្បន្ន លោកកំពុងបន្តការសិក្សា ថ្នាក់បរិញ្ញាបត្រជាន់ខ្ពស់ផ្នែកការអភិវឌ្ឍស្ថាប័ន និងគ្រប់គ្រងមីក្រូហិរញ្ញវត្ថុ នៅវិទ្យាស្ថាន SAIDI ប្រទេសហ្វីលីពីន។



លោក ហុច រដ្ឋា
ប្រធាននាយកដ្ឋានបច្ចេកវិទ្យាព័ត៌មាន និងទូរគមនាគមន៍

លោក រដ្ឋា បានចូលបម្រើការងារជាប្រធាននាយកដ្ឋានបច្ចេកវិទ្យា ព័ត៌មាន និងទូរគមនាគមន៍ នៅខែឧសភា ឆ្នាំ២០១៦។

មុនពេលដែលលោកចូលបម្រើការងារនៅទីនេះ គាត់គឺជាប្រធាន គ្រប់គ្រងប្រព័ន្ធព័ត៌មានវិទ្យា និងជាប្រធានក្រុមឃ្លាំងទិន្នន័យរបស់គ្រឹះ ស្ថានមីក្រូហិរញ្ញវត្ថុដ៏ល្អីមួយអស់រយៈពេលជាង២ឆ្នាំ។ លោក រដ្ឋា មាន បទពិសោធន៍ជាង ១៣ឆ្នាំ មកហើយក្នុងការគ្រប់គ្រងបច្ចេកវិទ្យាព័ត៌មាន ការអភិវឌ្ឍ និងការគាំទ្រប្រព័ន្ធបច្ចេកវិទ្យា នៅក្នុងវិស័យមីក្រូហិរញ្ញវត្ថុ និងបច្ចេកវិទ្យា។

លោក រដ្ឋា បានបញ្ចប់បរិញ្ញាបត្រគ្រប់គ្រងព័ត៌មានវិទ្យាពីវិទ្យាស្ថាន ស៊ីតិក។ លើសពីនេះ លោកបានចូលរួមវគ្គបណ្តុះបណ្តាលជំនាញវិជ្ជាជីវៈ មួយចំនួនដូចជាជំនាញក្នុងការកសាងសមត្ថភាពក្រុម ជំនាញទំនាក់ទំនង ភាពជាអ្នកដឹកនាំ ការគ្រប់គ្រងហិរញ្ញវត្ថុ និងជំនាញព័ត៌មានវិទ្យាផ្សេងៗ ទៀត។



លោក ជា ផេង
ប្រធាននាយកដ្ឋានកម្មវិធីប្រតិបត្តិការ

លោក ផេង ចូលបម្រើការងារជាប្រធាននាយកដ្ឋានប្រតិបត្តិការ នៅក្នុង ខែវិច្ឆិកា ឆ្នាំ២០១៥។

មុនពេលចូលបម្រើការងារជាមួយក្រុមហ៊ុន លោកជាប្រធាននាយកដ្ឋាន ប្រតិបត្តិការ និងជាប្រធាននាយកដ្ឋានបណ្តុះបណ្តាលរបស់គ្រឹះស្ថាន មីក្រូហិរញ្ញវត្ថុខ្នាតមធ្យមនៅប្រទេសកម្ពុជា។ លោក ផេង មានបទពិសោធន៍ ការងារជាច្រើន ដោយបានបម្រើការងារនៅក្នុងគ្រឹះស្ថានមីក្រូហិរញ្ញវត្ថុតែមួយ គត់អស់រយៈពេលជាង១៦ឆ្នាំ ពេលគឺចាប់តាំងពីស្ថាប័ននោះមានឈ្មោះ ជា អង្គការក្រៅរដ្ឋាភិបាលនៅឡើយ។ គាត់បានចាប់ផ្តើមការងារដំបូងរបស់គាត់ ជាជំនួយការធនាគារភូមិ គឺនៅចន្លោះឆ្នាំ១៩៩៩-២០០០ បន្ទាប់មកបាន ក្លាយជាមន្ត្រីឥណទានចន្លោះឆ្នាំ២០០៣-២០០៦។ អស់រយៈពេលជាង ៩ឆ្នាំ ចាប់ពីឆ្នាំ២០០៧ ដល់ឆ្នាំ២០១៥ លោកត្រូវបានតែងតាំងជាមន្ត្រីឥណទាន ជំនួយការប្រធានផ្នែកប្រតិបត្តិការប្រធានតំបន់ប្រធាននាយកដ្ឋានប្រតិបត្តិការ និងប្រធាននាយកដ្ឋានបណ្តុះបណ្តាលនៃគ្រឹះស្ថានមីក្រូហិរញ្ញវត្ថុដែលនោះ។

លោក ផេង បានបញ្ចប់ថ្នាក់អនុបណ្ឌិតផ្នែកគ្រប់គ្រងពាណិជ្ជកម្មនៅ ឆ្នាំ២០១១ និងថ្នាក់បរិញ្ញាបត្រធនាគារនិងហិរញ្ញវត្ថុក្នុងឆ្នាំ២០០៩ ពីសាកល វិទ្យាល័យវៀលប្រាយ ប្រទេសកម្ពុជា។ លើសពីនេះទៀត លោក ផេង បានចូលរួមវគ្គបណ្តុះបណ្តាលជាច្រើនទាក់ទងទៅនឹងការងារគ្រប់គ្រង និង ប្រតិបត្តិការលើវិស័យមីក្រូហិរញ្ញវត្ថុ។



លោក ម៉ែន សុវត្ថិ
ប្រធាននាយកដ្ឋានសវនកម្មវដ្តក្នុង

លោក សុវត្ថិ ត្រូវបានតែងតាំងជាប្រធាននាយកដ្ឋានសវនកម្មវដ្តក្នុង នៅខែតុលា ឆ្នាំ២០១៦។ មុនពេលការតែងតាំងនេះ លោកបានកាន់មុខ តំណែងជាច្រើននៅក្នុងក្រុមហ៊ុនរួមមាន ប្រធានផ្នែកគ្រប់គ្រងទិន្នន័យ ប្រធានផ្នែកនីតិកម្ម អនុប្រធាននាយកដ្ឋានសវនកម្មវដ្តក្នុង និងហានិភ័យ និងជាប្រធាននាយកដ្ឋានសវនកម្មវដ្តក្នុង និងហានិភ័យ។

មុនពេលចូលបម្រើការងារជាមួយស្ថាប័ននេះ លោកគឺជាប្រធានផ្នែក ហិរញ្ញវត្ថុនៃគណៈកម្មាធិការដើម្បីសុខភាពប្រជាជនកម្ពុជា (ស៊ី-អេជ-ស៊ី) ពី ឆ្នាំ២០០៦ ដល់ ឆ្នាំ២០១២។

លោក សុវត្ថិ បានបញ្ចប់ថ្នាក់បរិញ្ញាបត្រ និងបរិញ្ញាបត្រជាន់ខ្ពស់ ពីសាកលវិទ្យាល័យវៀលប្រាយ។ លោកក៏បានបញ្ចប់ការសិក្សាថ្នាក់ឯក ទេសគណនេយ្យពីមហាវិទ្យាល័យ Regent College និងបានចូលរួមវគ្គ បណ្តុះបណ្តាលជាច្រើនលើមុខជំនាញគ្រប់គ្រង និងភាពជាអ្នកដឹកនាំ ផងដែរ។



លោក ជីវីតា ចូលបម្រើការងារជាប្រធាននាយកដ្ឋានកិច្ចការគម្រោង នៅក្នុងខែមីនា ឆ្នាំ២០០៦ និងត្រូវបានតែងតាំងជាប្រធាននាយកដ្ឋាន ទីផ្សារ និងកិច្ចការគម្រោង នៅខែមករា ឆ្នាំ២០១៧។ មុនពេលចូលបម្រើ ការងារនៅ ណុងហ្គីប ហ្វាយនែន លោកធ្លាប់កាន់មុខតំណែងជាច្រើន ជាមួយ FAO HKI GRET និងអង្គការសេដ្ឋកិច្ច ក្នុងមុខតំណែងជាប្រធាន កម្មវិធីកសិកម្ម ទីប្រឹក្សាកសិកម្មថ្នាក់ជាតិ ប្រធានគ្រប់គ្រងគម្រោង និងមន្ត្រីគម្រោង។

លោក ជីវីតា មានបទពិសោធន៍យ៉ាងទូលំទូលាយច្រើនជាង១៥ឆ្នាំ ក្នុងការងារគ្រប់គ្រងគម្រោងពាក់ព័ន្ធនឹងវិស័យកសិកម្ម ការអភិវឌ្ឍជនបទ ការភ្ជាប់សហគមន៍កសិកម្មទៅទីផ្សារ ការកែលម្អខ្សែសង្វាក់ផលិតកម្ម ការធ្វើប្រតិបត្តិការឥណទានកសិកម្ម កិច្ចការទីផ្សារ និងស្រាវជ្រាវ។

លោក ជីវីតា បានបញ្ចប់បរិញ្ញាបត្រជាន់ខ្ពស់ផ្នែកគ្រប់គ្រងចម្រុះក្នុង វិស័យកសិកម្ម និងអភិវឌ្ឍន៍ជនបទ ពីសាកលវិទ្យាល័យភូមិន្ទកសិកម្ម (RUA) នៃប្រទេសកម្ពុជា។ លោកទទួលបានបរិញ្ញាបត្រវិទ្យាសាស្ត្រ កសិកម្មពីសាកលវិទ្យាល័យកសិកម្មព្រែកលៀប។ លើសពីនេះ លោក ជីវីតា បានចូលរួមទស្សនកិច្ចសិក្សា និងវគ្គបណ្តុះបណ្តាលទាំងក្នុង និងក្រៅ ប្រទេសលើប្រធានបទការផ្តល់ឥណទានសម្រាប់កសិកម្ម ការសិក្សាពី កសិដ្ឋាន សហគមន៍អភិវឌ្ឍន៍កសិកម្ម ការគ្រប់គ្រងមីក្រូហិរញ្ញវត្ថុ និងការ អភិវឌ្ឍផលិតផលកម្ចី។

គណៈកម្មាធិការគ្រប់គ្រង

គណៈកម្មាធិការឥណទាន និងផលិតផល

- ១. ប្រធាននាយកប្រតិបត្តិប្រតិបត្តិការ : ប្រធាន
- ២. ប្រធាននាយកដ្ឋានហិរញ្ញវត្ថុជាន់ខ្ពស់ : សមាជិក
- ៣. ប្រធាននាយកដ្ឋានប្រតិបត្តិការ : សមាជិក
- ៤. ប្រធាននាយកដ្ឋានបច្ចេកវិទ្យាព័ត៌មាន និងទូរគមនាគមន៍: សមាជិក
- ៥. ប្រធាននាយកដ្ឋានទីផ្សារ និងកិច្ចការគម្រោង : សមាជិក

តួនាទី និងទំនួលខុសត្រូវ៖

- ត្រួតពិនិត្យគោលការណ៍ឥណទាន នីតិវិធី តម្លៃ ទីផ្សារ និងការប្រគូតប្រជែង ហានិភ័យឥណទាន និងប្រតិបត្តិនីតិកម្ម
- ត្រួតពិនិត្យនូវគុណភាពនៃការផ្តល់សេវាកម្ម និងផលិតផលកម្ចី ដើម្បីធានាបាននូវការឆ្លើយតបទៅនឹងតម្រូវការទីផ្សារ និងស្ថានភាពប្រកួតប្រជែងនៅក្នុងវិស័យ
- ត្រួតពិនិត្យនូវគោលនយោបាយ និងនីតិវិធីឥណទាន តម្លៃផលិតផល លក្ខណៈពិសេសផលិតផល ហានិភ័យឥណទាន និងឯកសារឥណទានដែលស្នើសុំដោយនាយកដ្ឋានពាក់ព័ន្ធ
- ត្រួតពិនិត្យ និងវិភាគរបាយការណ៍ពាក់ព័ន្ធជាមួយនឹងផលិតផលឥណទាន និងការសិក្សាទីផ្សារ
- ផ្តួចផ្តើម និងពិភាក្សានូវគំនិតថ្មីៗក្នុងការអភិវឌ្ឍផលិតផល
- អនុវត្តនូវវាល់ការកិច្ចដែលចាត់តាំងដោយនាយកប្រតិបត្តិ។

គណៈកម្មាធិការបច្ចេកវិទ្យាព័ត៌មាន និងគ្រប់គ្រងទិន្នន័យ

- ១. ប្រធាននាយកដ្ឋានហិរញ្ញវត្ថុជាន់ខ្ពស់ : ប្រធាន
- ២. ប្រធាននាយកដ្ឋានបច្ចេកវិទ្យាព័ត៌មាន និងទូរគមនាគមន៍: សមាជិក
- ៣. ប្រធាននាយកដ្ឋានប្រតិបត្តិការ : សមាជិក
- ៤. ប្រធាននាយកដ្ឋានទីផ្សារ និងកិច្ចការគម្រោង : សមាជិក

តួនាទី និងទំនួលខុសត្រូវ៖

- ត្រួតពិនិត្យរាល់ប្រព័ន្ធបច្ចេកវិទ្យា ដើម្បីធានាឲ្យមានប្រសិទ្ធភាពលើកម្មវិធីកុំព្យូទ័រ
- ត្រួតពិនិត្យ និងពិភាក្សារិះរកវិធីសាស្ត្រដែលមានប្រសិទ្ធភាព ដើម្បីធានាសុវត្ថិភាពដល់ប្រព័ន្ធ រួមមានការរក្សាទុកទិន្នន័យ និងការឆ្លើយតបទៅនឹងដំណោះស្រាយបន្ទាន់នៃការខូចខាតនានា
- ត្រួតពិនិត្យ និងផ្តល់អនុសាសន៍ពាក់ព័ន្ធនឹងគ្រឿងបន្លំ Hardware និងហេដ្ឋារចនាសម្ព័ន្ធបច្ចេកវិទ្យាព័ត៌មានវិទ្យា
- សហការក្នុងការត្រួតពិនិត្យ និងកែតម្រូវរាល់តម្រូវការរបស់ប្រព័ន្ធគ្រប់គ្រងទិន្នន័យជាមួយនឹងនាយកដ្ឋានពាក់ព័ន្ធ ដើម្បីធានាទទួលបាននូវរបាយការណ៍ និងដំណើរការប្រកបដោយគុណភាព
- ត្រួតពិនិត្យនូវគ្រប់របាយការណ៍ដើម្បីឲ្យមានភាពងាយស្រួល និងសុក្រឹតភាព
- ត្រួតពិនិត្យនូវប្រសិទ្ធភាពនៃការអនុវត្តន៍គោលការណ៍បច្ចេកវិទ្យាព័ត៌មាន និងទូរគមនាគមន៍ រួមទាំងការផ្តល់សំណើ ក្នុងការកែលម្អ
- អនុវត្តនូវវាល់ការកិច្ចដែលចាត់តាំងដោយនាយកប្រតិបត្តិ។

គណៈកម្មាធិការតម្លៃការ

- ១. ប្រធាននាយកប្រតិបត្តិប្រតិបត្តិការ : ប្រធាន
- ២. ប្រធាននាយកប្រតិបត្តិហិរញ្ញវត្ថុ : សមាជិក
- ៣. ប្រធាននាយកដ្ឋានហិរញ្ញវត្ថុជាន់ខ្ពស់ : សមាជិក
- ៤. ប្រធាននាយកដ្ឋានធនធានមនុស្ស និងរដ្ឋបាលជាន់ខ្ពស់ : សមាជិក

តួនាទី និងទំនួលខុសត្រូវ៖

- ត្រួតពិនិត្យគោលការណ៍ធនធានមនុស្ស ច្បាប់ និងបទបញ្ជាផ្សេងៗដែលទាក់ទងនឹងតម្លៃការសម្រាប់និយោជិត
- ត្រួតពិនិត្យប្រាក់បៀវត្សប្រចាំឆ្នាំ និងអត្ថប្រយោជន៍ផ្សេងៗសម្រាប់និយោជិតដែលស្នើសុំដោយថ្នាក់គ្រប់គ្រង
- ត្រួតពិនិត្យរាល់សំណើផ្សេងៗ ដូចជាការតម្កើងឋានៈ ការផ្លាស់ប្តូរ និងការសម្រេចផែនការបុគ្គលិក
- ពិភាក្សាអំពីការវាស់វែងនូវសកម្មភាពដាក់ពិន័យបុគ្គលិក រួមទាំងការបញ្ឈប់ ការបញ្ចុះឋានៈ និងការផ្ទេរបុគ្គលិក
- ត្រួតពិនិត្យផែនការជ្រើសរើសបុគ្គលិកក្នុងត្រីមាសនីមួយៗ
- ត្រួតពិនិត្យ និងពិភាក្សាពីយុទ្ធសាស្ត្រសម្រាប់កសាងសមត្ថភាពបុគ្គលិក
- អនុវត្តនូវអត្ថប្រយោជន៍ និងបញ្ជាផ្សេងៗរបស់បុគ្គលិកដែលចាត់តាំងដោយនាយកប្រតិបត្តិ។

គណៈកម្មាធិការលទ្ធកម្ម

- ១. ប្រធាននាយកដ្ឋានធនធានមនុស្ស និងរដ្ឋបាលជាន់ខ្ពស់ : ប្រធាន
- ២. ប្រធាននាយកដ្ឋានហិរញ្ញវត្ថុជាន់ខ្ពស់ : សមាជិក
- ៣. ប្រធាននាយកដ្ឋានបច្ចេកវិទ្យាព័ត៌មាន និងទូរគមនាគមន៍ : សមាជិក

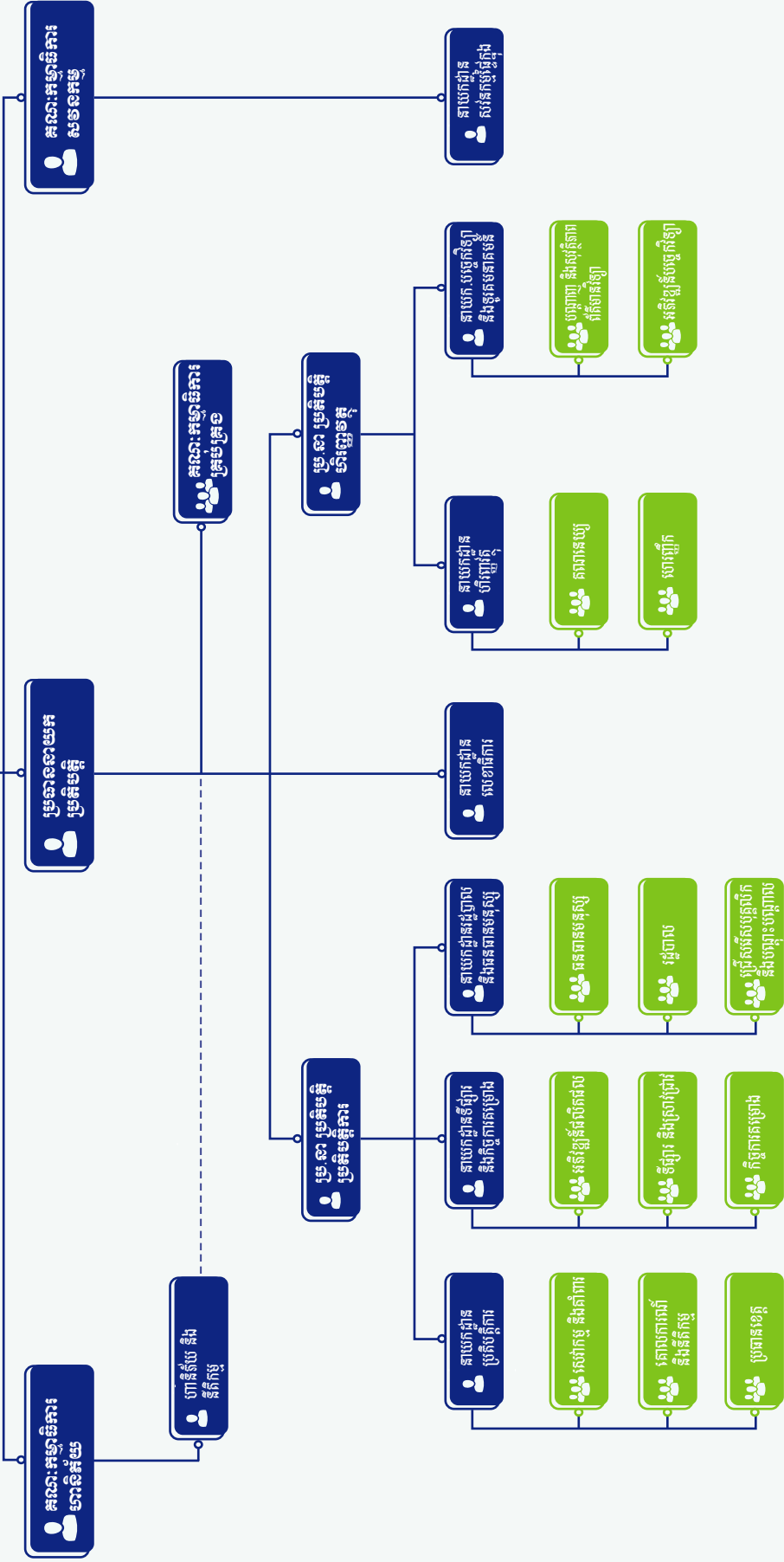
តួនាទី និងទំនួលខុសត្រូវ៖

- ត្រួតពិនិត្យតារាងតម្លៃ និងផ្តល់យោបល់ដើម្បីសម្រេចចិត្តធ្វើកិច្ចសន្យាទិញទំនិញ ឬសេវាកម្មណាមួយដោយយោងទៅលើនីតិវិធីលទ្ធកម្មដែលបានពិភាក្សាក្នុងគោលការណ៍ហិរញ្ញវត្ថុ
- ត្រួតពិនិត្យតារាងតម្លៃ ដោយផ្អែកទៅលើលក្ខខណ្ឌនៃការជ្រើសរើសដែលបានពិភាក្សានៅក្នុងគោលការណ៍ហិរញ្ញវត្ថុ
- អភិវឌ្ឍន៍នូវលក្ខខណ្ឌនានាជាលាយលក្ខណ៍សម្រាប់ការទិញទំនិញ ឬសេវាកម្មណាមួយដែលមានលក្ខណៈស្មុគស្មាញផ្នែកបច្ចេកទេស
- អនុវត្តនូវរាល់ការងារដែលពាក់ព័ន្ធនឹងលទ្ធកម្មផ្សេងៗដែលចាត់តាំងដោយនាយកប្រតិបត្តិ។

របៀបសម្របសម្រួល

គ្រឹះស្ថានសម្របសម្រួល

គ្រឹះស្ថានសម្របសម្រួល



ទិដ្ឋភាពទូទៅនៃអាជីវកម្ម

សង្ខេបសមិទ្ធផលប្រតិបត្តិការ

ទិន្នន័យសមិទ្ធផលប្រតិបត្តិការ

សូចនាករ	២០១៨	២០១៧	២០១៦
ចំនួនខេត្ត/រាជធានី	១០	៩	៩
ចំនួនស្រុក	៥១	៤៩	៥១
ចំនួនឃុំ	៣១៧	៣៣៥	៣០៧
ចំនួនភូមិ	១.៣៧៥	១.៦១៦	១.៥៥៥
ចំនួនសាខា	១៩	១៩	១៧
ចំនួនអតិថិជនសរុប	១៣.៥៨១	១៨.៧៣៩	១៦.៧១៥
ផលបំរែកឥណទានសរុប (ដុល្លារ)	១៧.៥៧៨.៧៨៧	១៦.១៩២.១៥៧	១៤.៤២៤.១៩៨
ទំហំឥណទានជាមធ្យម (ដុល្លារ)	១.២៩៤	៨៦៤	៨៦៣
ចំនួនឥណទានបានផ្តល់សរុប (ដុល្លារ)	១៨.១១៥.៦១៦	១៨.៨០៤.២៦៩	១៥.៧៧៦.៩៩៩
ចំនួនអតិថិជនដែលបានផ្តល់ឥណទានសរុប	១៣.២០៣	១៧.៧១៤	១៤.៧៣៨
ទំហំឥណទានដែលបានផ្តល់ជាមធ្យម (ដុល្លារ)	១.៣៧២	១.០៦១	១.០៧០
អនុបាតសម្លៀកឥណទានស្ថិតក្នុងហានិភ័យ (៣០ ថ្ងៃ)	១,៨៥%	២,៩៦%	៣,១០%

ទិន្នន័យសមិទ្ធផលហិរញ្ញវត្ថុ

សូចនាករ	២០១៨	២០១៧	២០១៦
ចំណូលសរុប (ដុល្លារ)	២.៩២៨.៥២១	៣.៣០៨.២៨០	៣.០៤៤.២៦២
ចំណាយសរុប (ដុល្លារ)	២.៨០៦.៦២៣	២.៨៦៨.៨៩៩	២.៤៨៩.៤០១
ប្រាក់ចំណេញសុទ្ធ (ដុល្លារ)	១២១.៨៩៨	៤៣៩.៣៨១	៥៥៤.៨៦១
ប្រាក់កម្ចីសរុប (ដុល្លារ)	១៣.០០៤.២០៥	១០.៤៦៤.៥១៤	១១.១១០.៨២៥
ទ្រព្យសកម្មសរុប (ដុល្លារ)	១៩.៧៦៣.៧៥៧	១៧.៣៣៤.៣៥៥	១៦.៥៦១.៩១៦
មូលធនសរុប (ដុល្លារ)	៦.១៦៧.៧៩៧	៦.០០៣.៧២៥	៤.៥២៤.៣១៦
ដើមទុនចុះបញ្ជី (ដុល្លារ)	៥.០០០.០០០	៥.០០០.០០០	៣.០០០.០០០
ភាពគ្រប់គ្រាន់លើផ្នែកប្រតិបត្តិការរបស់ខ្លួន	១០៤,០៨%	១១១,០០%	១១៥,៥៤%
ភាពគ្រប់គ្រាន់លើផ្នែកហិរញ្ញវត្ថុរបស់ខ្លួន	៩៧,៥៧%	១០៥,០០%	១០៧,២៣%
ចំណូលធៀបនឹងទ្រព្យសកម្ម	០,៨៣%	២,៥៣%	៣,៣៥%
ចំណូលធៀបនឹងមូលធនសរុប	២,៦១%	៧,៣១%	១២,២៦%

ទិន្នន័យសមិទ្ធផលសម្រាប់សង្គម

សូចនាករ	២០១៤	២០១៧	២០១៦
ទំនួលខុសត្រូវចំពោះអតិថិជន			
ទំហំកម្ចីជាមធ្យមធៀបនឹងចំណូលថ្នាក់ជាតិ	១០៥%	៧៦%	៨១%
អតិថិជនជាស្ត្រី	៧៧%	៧៩%	៧៩%
ភាគរយនៃអតិថិជនកម្ចីជាក្រុម	៤៧%	៥៦%	៤៧%
អត្រានៃការចែករំលែកអតិថិជន	៧២%	៨៧%	៧៩%
លទ្ធផលអត្រានៃភាពក្រីក្រ (ត្រូវបញ្ជាក់ភាពក្រីក្រថ្នាក់ជាតិ)	៨%	៩%	៨%
ការត្រួតពិនិត្យប្រវត្តិឥណទានរបស់អតិថិជន (CBC Check)	១០០%	១០០%	១០០%
ចំនួនអតិថិជនដែលបានប្រើប្រាស់ធានារ៉ាប់រងខ្នាតតូច	៧.១៩០	១០.៥៣៦	១៣.១៨១
ចំនួនអតិថិជនទទួលបានកម្ចីសងបង្គន់អនាម័យ និងទិញឧបករណ៍ចម្រោះទឹកស្អាត	៣៩	៣.២៨១	១៣៨
ចំនួនអតិថិជនទទួលបានឥណទានទឹកស្អាត និងអនាម័យ	៤១០	៤.២៨៦	១៤៩
ចំនួនប្រជាជនទទួលបានផលប្រយោជន៍ពីកម្មវិធីឥណទានទឹកស្អាត និងអនាម័យ (នាក់)	១៨.៦៨៩	២១.៦១៩	៨២១
ចំនួនអតិថិជនចូលរួមកម្មវិធីឥណទានផ្សារភ្ជាប់នឹងការអប់រំ (ការបណ្តុះបណ្តាលបច្ចេកទេសកសិកម្ម ការវេចខ្ចប់ចំណីអាហារ ការគ្រប់គ្រងហិរញ្ញវត្ថុគ្រួសារ និងការអប់រំសហគមន៍អំពីទឹកស្អាត និងអនាម័យ)	៤.៦៦៦	២.៨៣៨	២.៤៦៤
ការគ្រប់គ្រងធនធានមនុស្ស			
ចំនួនបុគ្គលិកសរុប	២៤១	២៣៧	២៤៨
ចំនួនបុគ្គលិកជាស្ត្រី	៨៦	៧៩	៨៣
ចំនួនថ្នាក់គ្រប់គ្រង	១១	១០	១០
ចំនួនថ្នាក់គ្រប់គ្រងជាស្ត្រី	១	១	១
ចំនួនបុគ្គលិកមូលដ្ឋាន	១៣០	១៣០	១២៧
ចំនួនមន្ត្រីឥណទាន	៩៧	៩៣	៩៤
អត្រាចែករំលែកបុគ្គលិក	៨១%	៧០%	៧៧%
រយៈពេលបម្រើការងាររបស់បុគ្គលិកជាមធ្យម (គិតជាឆ្នាំ)	៤	៤	៣
ទំនួលខុសត្រូវចំពោះរដ្ឋាភិបាល			
ពន្ធលើប្រាក់បៀវត្ស និងអត្ថប្រយោជន៍ (ដុល្លារ)	៨៨.៩៨១	៨៣.៥២២	៧៤.៧៨៩
ពន្ធកាត់ទុក (ដុល្លារ)	២៨២.៣៧១	២០៧.២៨៩	២២០.៧៦៦
ពន្ធលើប្រាក់ចំណេញ (ដុល្លារ)	១១៣.៥៤៨	១៧១.៩០០	១៣៨.៨៤៩

ផលិតផល និងសេវាកម្មឥណទាន

ឥណទាន ខ្នាតតូចបំផុត

(១០០ ដុល្លារ – ៣.០០០ ដុល្លារ)

ផលិតផលឥណទានខ្នាតតូចបំផុត បង្កើតក្នុងគោលបំណង បម្រើប្រជា ពលរដ្ឋដែលមានប្រាក់ចំណូលទាប និង មានសកម្មភាពសេដ្ឋកិច្ច-សង្គមនៅតាម ទីជនបទ និងទីប្រជុំជនដើម្បីលើក កម្ពស់ជីវភាពរស់នៅ របស់ពួកគាត់ឲ្យ ប្រសើរឡើង។ ផលិតផលនេះ ផ្តោតជា ពិសេស ទៅលើប្រជាពលរដ្ឋដែលកំពុង រស់នៅដោយពឹងអាស្រ័យលើការប្រកប មុខរបរខ្នាតតូច ឬតូចបំផុត និងមាន សកម្មភាពក្នុងវិស័យកសិកម្ម ដូចជា ការដាំដុះ ការចិញ្ចឹមសត្វ និងការធ្វើ អាជីវកម្ម ប្រហាក់ប្រហែលគ្នានៅក្នុង សហគមន៍របស់ពួកគាត់។ ផលិតផល កម្ចីនេះត្រូវបានផ្តល់ជូនអតិថិជនទាំងពីរ រូបិយប័ណ្ណគឺ ប្រាក់រៀល និងប្រាក់ ដុល្លារ។ ជាទូទៅកម្ចីជាប្រាក់រៀល គឺជា អាទិភាព សម្រាប់អតិថិជនទទួលកម្ចី ធនាគារភូមិ និងកម្ចីក្រុមសាមគ្គី។

ឥណទាន អាជីវកម្មខ្នាតតូច

(៣.០០១ ដុល្លារ – ៣០.០០០ ដុល្លារ)

ផលិតផលឥណទានអាជីវកម្មខ្នាតតូច បង្កើតឡើង ក្នុងគោលបំណងផ្តល់ឲ្យ អតិថិជន នូវឱកាសចាប់ផ្តើមអាជីវកម្មថ្មី និង/ឬ ពង្រីកអាជីវកម្មដែលមានស្រាប់ ដើម្បីបង្កើនប្រាក់ចំណេញរបស់ពួកគេឲ្យ កាន់តែប្រសើរឡើង និងប្រកបដោយ ចីរភាព។ ផលិតផលកម្ចីនេះ ត្រូវបានផ្តល់ ជូនដល់អតិថិជន ដែលរស់នៅតាមតំបន់ ជនបទ និងទីប្រជុំជន ពោលគឺអ្នកដែល មានអាជីវកម្មខ្នាតតូច ផ្ទាល់ខ្លួនច្បាស់ លាស់។ ចំពោះការផ្តល់កម្ចីវិញគឺត្រូវបាន ផ្តល់ជូនអតិថិជន ទាំងរូបិយប័ណ្ណប្រាក់ រៀល និងប្រាក់ដុល្លារ។

ឥណទានសហគ្រាស ខ្នាតតូច និងមធ្យម

(៣០០.០០១ ដុល្លារ – ១០០.០០០ ដុល្លារ)

ឥណទានសហគ្រាសខ្នាតតូច និងមធ្យម គឺជាផលិតផលឥណទាន ដែលបានបង្កើត ឡើងសម្រាប់អតិថិជន ឬ សហគ្រិនដែល មានបំណង ចង់បង្កើនដើមទុនក្នុងការពង្រីក អាជីវកម្មរបស់ខ្លួន ក៏ដូចជាអតិថិជនដែល មានបំណងចង់បង្កើតអាជីវកម្មថ្មី។ ឥណទានសហគ្រាសខ្នាតតូច និងមធ្យម នេះ ត្រូវបានផ្តល់ជូនអតិថិជនជាប្រាក់ដុល្លារ អាមេរិកតែប៉ុន្មោះ។

ឥណទានទឹកស្អាត និងអនាម័យ

(១០០ ដុល្លារ – ៣.០០០ ដុល្លារ)

ផលិតផលឥណទានទឹកស្អាត និង អនាម័យ បង្កើតឡើងក្នុងគោលបំណង ដើម្បីផ្តល់ជូនប្រជាពលរដ្ឋដែល មាន ចំណូលទាប និងមធ្យមនូវឱកាសកែលម្អ សម្ភារ ឬឧបករណ៍ទឹកស្អាត និងអនាម័យ ដូចជាសង់បង្គន់អនាម័យ សង់អណ្តូងទឹក តភ្ជាប់បណ្តាញទឹកស្អាត ទិញម៉ាស៊ីនបូម ទឹក សង់អាងស្តុកទឹកភ្លៀង ទិញពាងទឹក ទិញធុងចម្រោះទឹកស្អាត និងទិញឧបករណ៍ ទឹកស្អាត និងអនាម័យដទៃទៀត។

ឥណទាន និយោជិត

ឥណទាននិយោជិត គឺជាផលិតផល ឥណទានមួយ ដែលបង្កើតឡើងសម្រាប់ ផ្តល់អោយបុគ្គលិកពេញសិទ្ធិទាំងអស់ដែល មានតម្រូវការបន្ទាន់ ឬ ត្រូវការសម្រាប់កែ លម្អគេហដ្ឋាន និងការប្រើប្រាស់ផ្ទាល់ខ្លួន។

សមិទ្ធផលនៃការធ្វើអាជីវកម្ម

សមិទ្ធផលឥណទានតាមវិស័យ

ល.រ	ប្រភេទមុខរបរតាមវិស័យ	២០១៩		២០១៧		២០១៦	
		អតិថិជន	ផលបំព្រកម្ចី	អតិថិជន	ផលបំព្រកម្ចី	អតិថិជន	ផលបំព្រកម្ចី
១	កសិកម្ម	៣៤,១២%	៥.០៣៤.៦០៦	៣៨,១៨%	៥.៣៨៤.២៥៩	៤៨,២៣%	៤.៩៩១.៥៦៦
២	ជំនួញ ឬពាណិជ្ជកម្ម	១១,៧២%	២.៣៧៦.៣៩១	១០,៦៨%	២.៣៩៧.៦៨២	១១,៧៨%	២.០៥៦.២៩៣
៣	សេវាកម្ម	២,៣៨%	១.០២០.៧១០	២,៣៣%	៦៨០.៦២៤	៣,១៤%	៨១២.១៦០
៤	ការដឹកជញ្ជូន	១,៩១%	៤៨៥.៦៨៨	៣,៥៣%	១.០៥២.១២៩	៤,៣១%	៨៣៩.៣២៩
៥	សំណង់	១៩,៦៦%	៤.៤៩១.៧២៦	២១,៩៨%	៣.១០៤.៩៤៣	១៥,១៨%	២.៨១០.៤៧៤
៦	ប្រើប្រាស់ក្នុងគ្រួសារ	៣០,១៧%	៤.១៦៦.៥៤៩	២៣,១៩%	៣.៥៤៧.៧៧៥	១៦,៩៨%	២.៨៧០.៤០៦
៧	ផ្សេងៗ	០,០៤%	៣.១១៧	០,១១%	២៤.៧៤៥	០,៣៨%	៤៣.៩៧០
	សរុប	១០០%	១៧.៥៧៨.៧៨៧	១០០%	១៦.១៩២.១៥៧	១០០%	១៤.៤២៤.១៩៨

ក្នុងបំណាច់ឆ្នាំ ២០១៨ ផលបំព្រកឥណទានសរុបរបស់ ណុងហ្វីប ហ្វាយនែន បានកើនឡើងដល់ ១៧,៥ លានដុល្លារអាមេរិក ពោលគឺកើនឡើង ៩% បើប្រៀបធៀបទៅនឹងឆ្នាំមុន។ ទាក់ទងនឹងសមិទ្ធផលឥណទានតាមវិស័យវិញ យើងសង្កេតឃើញថា ផលបំព្រកម្ចីដែលប្រើប្រាស់ក្នុងវិស័យបីធំៗមានដូចជា វិស័យកសិកម្មមានចំនួន ២៨,៦% វិស័យសំណង់ចំនួន ២៥,៦% និងការប្រើប្រាស់ទូទៅក្នុងគ្រួសារចំនួន ២៣,៧%។

សមិទ្ធផលឥណទានតាមប្រភេទផលិតផល

ល.រ	ផលិតផលឥណទាន	២០១៩		២០១៧		២០១៦	
		អតិថិជន	ផលបំព្រកម្ចី	អតិថិជន	ផលបំព្រកម្ចី	អតិថិជន	ផលបំព្រកម្ចី
១	ឥណទានខ្នាតតូចបំផុត	៤០,១២%	១.៤៩៦.២៦៣	៤១,៥៩%	២.០៩៨.៨៧២	៥៥,២២%	២.៣៥០.១២៧
២	ឥណទានអាជីវកម្មខ្នាតតូច	៤៥,៨០%	១៤.៨៥១.៧២៧	៣៧,៣៤%	១៣.៥០៣.២៦៣	៤៣,៩១%	១២.០២៧.៥៨៧
៣	ឥណទានសហគ្រាសខ្នាតតូច និងមធ្យម	០,១៦%	៥៦២.៧០៣	-	-	-	-
៤	ឥណទានទឹកស្អាត និងអនាម័យ	១៣,៧៦%	៦៣៣.៦៦២	២១,០៧%	៥៩០.០២២	០,៨៧%	៤៦.៤៨៤
៥	ឥណទាននិយោជិត	០,១៦%	៣៤.៤៣២	-	-	-	-
	សរុប	១០០%	១៧.៥៧៨.៧៨៧	១០០%	១៦.១៩២.១៥៧	១០០%	១៤.៤២៤.១៩៨



ការទទួលខុសត្រូវចំពោះសង្គម និងបរិស្ថាន

គោលការណ៍គាំពារអតិថិជន

0១	ការបង្កើតផលិតផលសមស្រប៖	ណុងហ៊ីប ហ្វាយនែន រៀបចំ និងអភិវឌ្ឍន៍ផលិតផល និងសេវាកម្មដោយផ្អែកលើតម្រូវការអតិថិជន ហើយមិនឲ្យមានផលប៉ះពាល់ដល់អតិថិជន។
0២	ការទប់ស្កាត់បំណុលវិន្ទុក៖	ណុងហ៊ីប ហ្វាយនែន ផ្តល់កម្ចីជូនអតិថិជនដោយឆ្លងកាត់ការវិភាគសមត្ថភាព សងត្រឡប់ដោយភាពសមស្រប និងការផ្ទៀងផ្ទាត់ប្រវត្តិឥណទានរបស់អតិថិជនតាមរយៈការិយាល័យឥណទានកម្ពុជាមុនទម្លាក់ទុន។
0៣	តម្លាភាព៖	ណុងហ៊ីប ហ្វាយនែន បង្ហាញជូនអតិថិជននូវព័ត៌មានគ្រប់ជ្រុងជ្រោយត្រឹមត្រូវ និងពេញលេញជាភាសាខ្មែរអំពីតម្លៃ លក្ខណៈរបស់ផលិតផល កាតព្វកិច្ច និងសិទ្ធិរបស់អតិថិជន មុនអតិថិជនសម្រេចចិត្តប្រើប្រាស់សេវាកម្មរបស់ណុងហ៊ីប។
0៤	តម្លៃដែលមានការទទួលខុសត្រូវ៖	ណុងហ៊ីប កំណត់ថ្លៃផលិតផល ដោយយោងទៅលើតម្លៃជាមូលដ្ឋាននៅលើទីផ្សារដែលធានាបាននូវតម្លៃសមស្របនៅលើទីផ្សារ និងតម្លៃសេវាដែលអាចទទួលយកបានពីសំណាក់អតិថិជន។
0៥	បដិសន្ធិការកិច្ចអតិថិជនប្រកបដោយគោរពនិងភាពយុត្តិធម៌៖	ណុងហ៊ីប ប្តេជ្ញាគោរព និងធ្វើបដិសន្ធិការកិច្ចទាំងអតិថិជនដែលកំពុងប្រើប្រាស់សេវាកម្ម និងអតិថិជនគោលដៅតាមរយៈការិយាល័យរបស់បុគ្គលិក ក្នុងការប្រើសេវាកម្មជូនអតិថិជន ដើម្បីឆ្លុះបញ្ចាំងពីគោលការណ៍ក្រមសីលធម៌របស់ ណុងហ៊ីប។
0៦	ភាពឯកជននៃទិន្នន័យរបស់អតិថិជន៖	ណុងហ៊ីប ធានាថា រាល់ទិន្នន័យអតិថិជននឹងត្រូវបានរក្សាការសម្ងាត់ និងទុកដាក់ដោយសុវត្ថិភាពជាមួយប្រព័ន្ធបច្ចេកវិទ្យាដែលសមស្រប។ រាល់ទិន្នន័យអតិថិជនទាំងអស់មិនត្រូវបានបង្ហាញជាសាធារណៈដរាបណាមានតម្រូវការដោយច្បាប់ ឬមានការអនុញ្ញាតពីអតិថិជន។
0៧	យន្តការនៃការដោះស្រាយសំណូមពររបស់អតិថិជន៖	ណុងហ៊ីប ប្រមូលរាល់សំណូមពរ និងព័ត៌មានត្រឡប់ពីអតិថិជន តាមរយៈដំណើរការនៃការប្រមូលគ្រប់សំណូមពររបស់អតិថិជន ដែលមានលក្ខណៈជាស្តង់ដារ។ ទូរស័ព្ទអ៊ីម៉ែល ប្រអប់ផ្តល់យោបល់ និងការស្តាប់ស្តង់ដារអតិថិជនត្រូវបានអនុវត្តក្នុងការប្រមូលទិន្នន័យពីអតិថិជនដើម្បីកែតម្រូវផលិតផល និងសេវាកម្មរបស់ ណុងហ៊ីប។

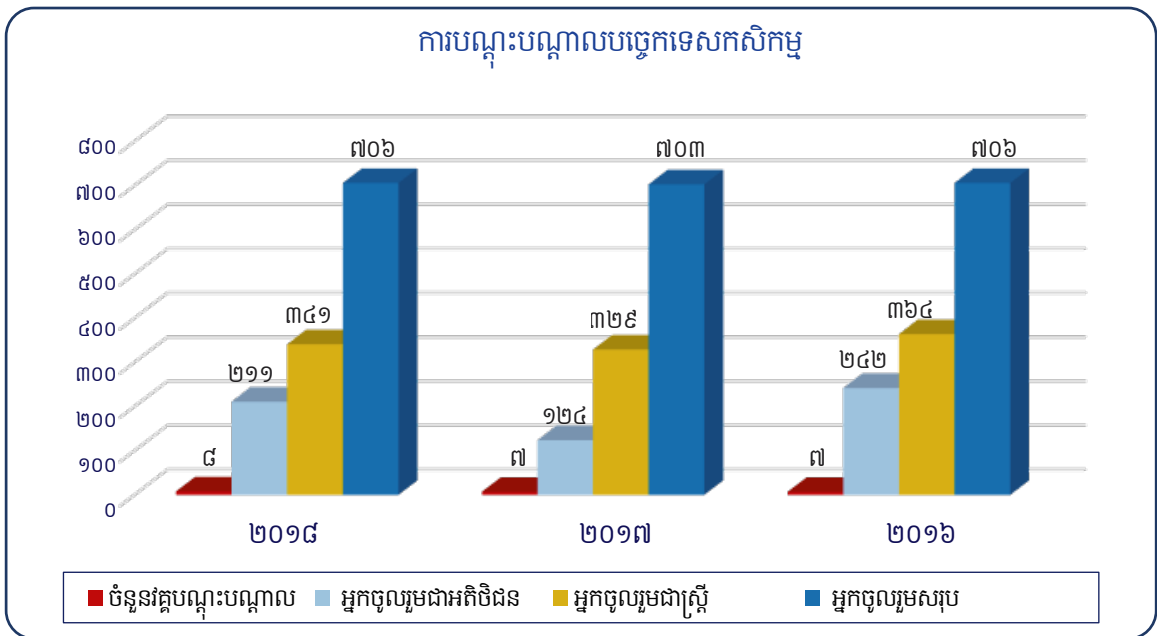
កម្មវិធីឥណទានជួរមុខស្រាវជ្រាវនិងការអប់រំ



ការបណ្តុះបណ្តាលបច្ចេកទេសកសិកម្ម

៣៤% នៃអតិថិជនសរុបរបស់ ណុងហ៊ីប ហ្វាយនែន គឺចូលរួមក្នុងសកម្មភាពកសិកម្មដើម្បីបង្កើតប្រាក់ចំណូលរបស់គ្រួសារ។ ដើម្បីជួយដល់អតិថិជនក្នុងការបង្កើនទិន្នផលកសិកម្មរបស់ខ្លួន ណុងហ៊ីប ហ្វាយនែន បានរៀបចំកម្មវិធីបណ្តុះបណ្តាលកសិកម្មទៅលើ បច្ចេកទេសចិញ្ចឹមសត្វ ឬបច្ចេកទេសក្នុងការដាំដំណាំស្រូវជាដើម។ ជាទូទៅ ការបណ្តុះបណ្តាលទាំងនេះ ត្រូវបានធ្វើឡើងនៅសាលាឃុំនីមួយៗ និងមានរយៈពេល ១ ឬ ២ ថ្ងៃ សម្រាប់ការបណ្តុះបណ្តាលដោយផ្អែកលើចំនួនសិក្ខាកាម និងមាតិការបស់មេរៀននីមួយៗ។

នៅក្នុងឆ្នាំ២០១៨ ការបណ្តុះបណ្តាលផ្នែកកសិកម្មចំនួន ៨ វគ្គ ត្រូវបានធ្វើឡើងដោយជោគជ័យសម្រាប់សាខា ចំនួន ៨សាខា ដោយមានអ្នកចូលរួមសរុបចំនួន ៧០៦ នាក់។ ក្នុងនោះផងដែរ ៣០% នៃអ្នកចូលរួមសរុប គឺជាអតិថិជនរបស់ ណុងហ៊ីប ហ្វាយនែន ហើយ ៤៨% គឺជាស្ត្រី។

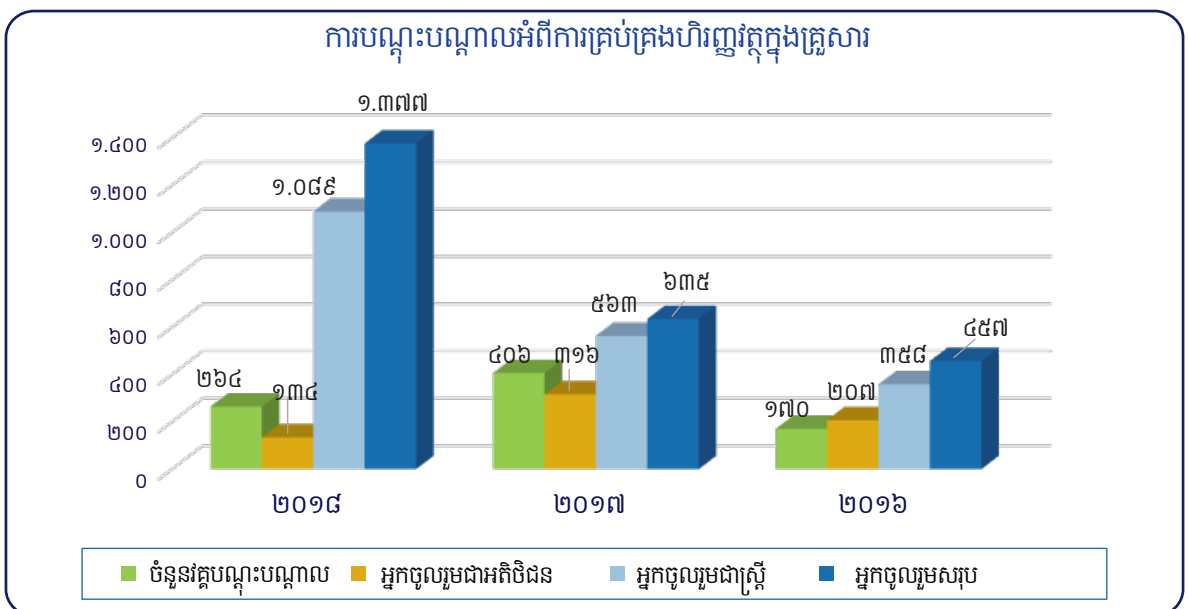


ការបណ្តុះបណ្តាលអំពីការគ្រប់គ្រងហិរញ្ញវត្ថុគ្រួសារ



ដើម្បីឆ្លើយតបទៅនឹងការប្តូរជាចិត្តរបស់វិស័យមីក្រូហិរញ្ញវត្ថុ ក្នុងការលើកកម្ពស់ចំណេះដឹងរបស់អតិថិជនអោយយល់ដឹងអំពីការសន្សំ ការគ្រប់គ្រងបំណុល ការគ្រប់គ្រងលំហូរសាច់ប្រាក់ និងវិន័យឥណទាន ណុងហ្គីប ហ្វាយនែន (ខេមបូឌា) ម.ក បានចូលរួមសហការជាមួយសមាគមនីមីក្រូហិរញ្ញវត្ថុ (CMA) និង Good Return ក្នុងការអនុវត្តកម្មវិធីបណ្តុះបណ្តាលផ្នែកហិរញ្ញវត្ថុដែលមានឈ្មោះថា ការពង្រឹង និងលើកកម្ពស់ការយល់ដឹងផ្នែកហិរញ្ញវត្ថុសម្រាប់អតិថិជន (CAFÉ) ។

នៅក្នុងឆ្នាំ២០១៨ ណុងហ្គីប ហ្វាយនែន បានផ្តល់វគ្គបណ្តុះបណ្តាលនេះដល់អ្នកចូលរួមចំនួន ១.៣៧៧ នាក់។ ក្នុងចំណោមអ្នកចូលរួមទាំងនេះ ១០% គឺជាអតិថិជនរបស់ ណុងហ្គីប ហ្វាយនែន និង ៧៩% គឺជាស្ត្រី។



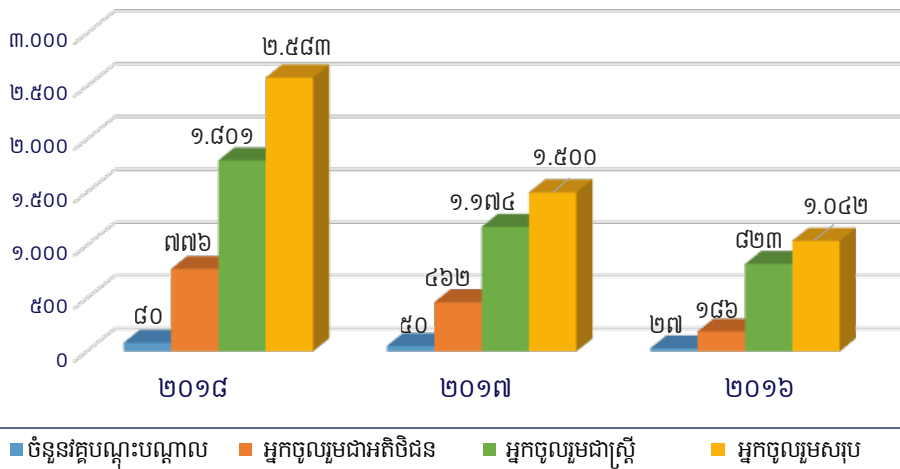
ការអប់រំសហគមន៍ស្តីពីការប្រើប្រាស់ទឹកស្អាត និងការធ្វើអនាម័យ



ដើម្បីចូលរួមក្នុងការអភិវឌ្ឍន៍សង្គម និងសហគមន៍ ណុងហ៊ីប ហ្វាយនែន (ខេមបូឌា) ម.ក បានបញ្ចូលសកម្មភាពអប់រំសហគមន៍ស្តីពីទឹកស្អាត និងអនាម័យទៅក្នុងកម្មវិធីឥណទានផ្សារភ្ជាប់នឹងការអប់រំ (CwE) របស់ខ្លួនចាប់តាំងពីឆ្នាំ២០១៦ ក្នុងគោលបំណងលើកកម្ពស់ការយល់ដឹងរបស់អតិថិជនអំពីមូលដ្ឋានគ្រឹះនៃទឹកស្អាត និងអនាម័យ ហានិភ័យនៃការកើតជំងឺដែលបណ្តាលមកពីការប្រើប្រាស់ទឹកមិនស្អាត និងកង្វះខាតឧបករណ៍អនាម័យប្រើប្រាស់ ក៏ដូចជាឱកាសក្នុងការទទួលបានឥណទានទឹកស្អាត និងអនាម័យ។

នៅក្នុងឆ្នាំ ២០១៨ ណុងហ៊ីប ហ្វាយនែន បានធ្វើការបណ្តុះបណ្តាលសហគមន៍ចំនួន ៨០ ដង ស្តីពីប្រធានបទទឹកស្អាត និងអនាម័យ ដែលមានអ្នកចូលរួមសរុបប្រមាណជា ២.៥៨៣ នាក់ ដែលក្នុងនោះមាន ៧៨% ជាស្ត្រី និង ៣០% ជាអតិថិជនរបស់ណុងហ៊ីប ហ្វាយនែន។

ការអប់រំសហគមន៍ស្តីពីការប្រើប្រាស់ទឹកស្អាត និងការធ្វើអនាម័យ

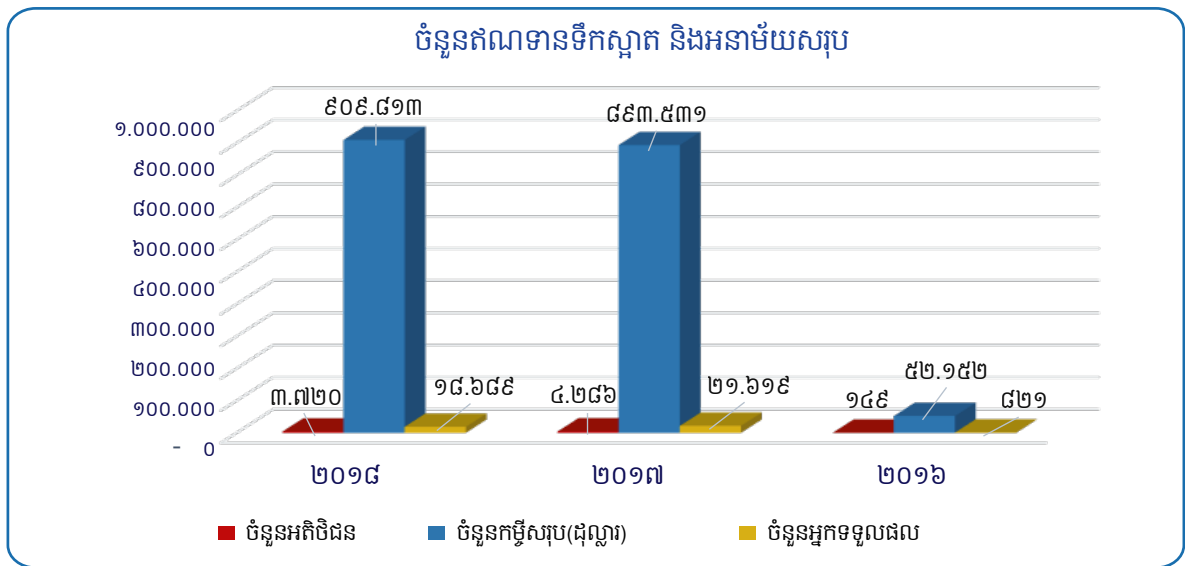


ការអនុវត្តកម្មវិធីឥណទានទឹកស្អាត និងអនាម័យ

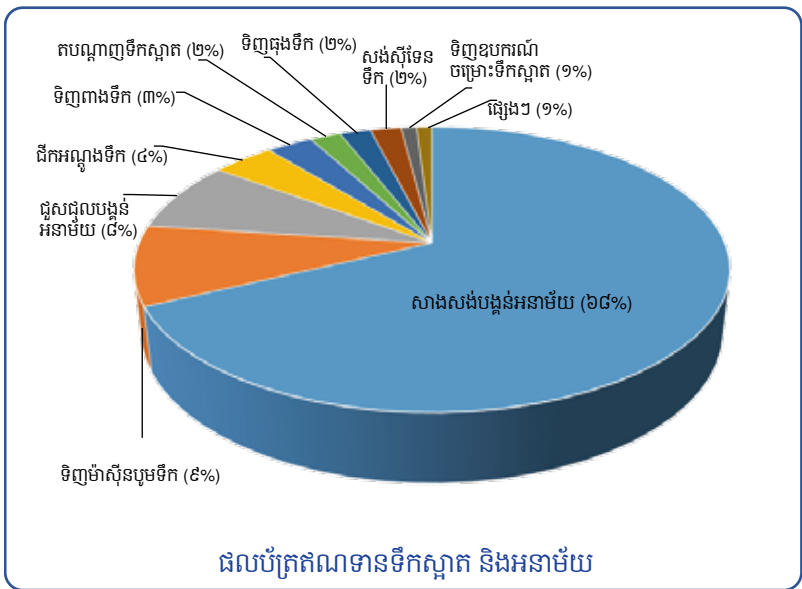
កម្មវិធីឥណទានទឹកស្អាត និងអនាម័យជាមួយអង្គការ Water.org

ណាងហ៊ីប ហ្វាយនែន បានទទួលការឧបត្ថម្ភផ្នែកហិរញ្ញវត្ថុ និងជំនួយបច្ចេកទេសពីអង្គការ Water.org ដើម្បីអនុវត្តកម្មវិធីឥណទានទឹកស្អាត និងអនាម័យ រយៈពេល៣ឆ្នាំ ចាប់ពីខែមីនា ឆ្នាំ២០១៦ ដល់ ខែមីនា ឆ្នាំ២០១៩។ គោលបំណងជារួមរបស់កម្មវិធីនេះគឺ ដើម្បីលើកកម្ពស់លទ្ធភាពក្នុងការទទួលបាននូវអនាម័យទឹកស្អាត និងឧបករណ៍អនាម័យផ្សេងៗ ក្នុងការកែលម្អជីវភាពរស់នៅប្រចាំថ្ងៃ និងសុខុមាលភាពរបស់ប្រជាជនដែលមានប្រាក់ចំណូលទាបនៅតាមទីជនបទ តាមរយៈការផ្តល់ជូននូវផលិតផលឥណទានទឹកស្អាត និងអនាម័យនៅគ្រប់បណ្តាសាខាទាំងអស់។

ក្នុងឆ្នាំ២០១៨ ឥណទានទឹកស្អាត និងអនាម័យបានផ្តល់ជូនដល់អតិថិជនថ្មី និងអតិថិជនដែលមានស្រាប់ចំនួន ៣.៧២០ នាក់ ដែលមានទំហំកម្ចីសរុបចំនួន ៩០៩.៨១៣ ដុល្លារអាមេរិក និងបានផ្តល់អត្ថប្រយោជន៍ដល់ប្រជាជនប្រមាណជា ១៨.៦៨៩ នាក់ នៅតាមជនបទ។



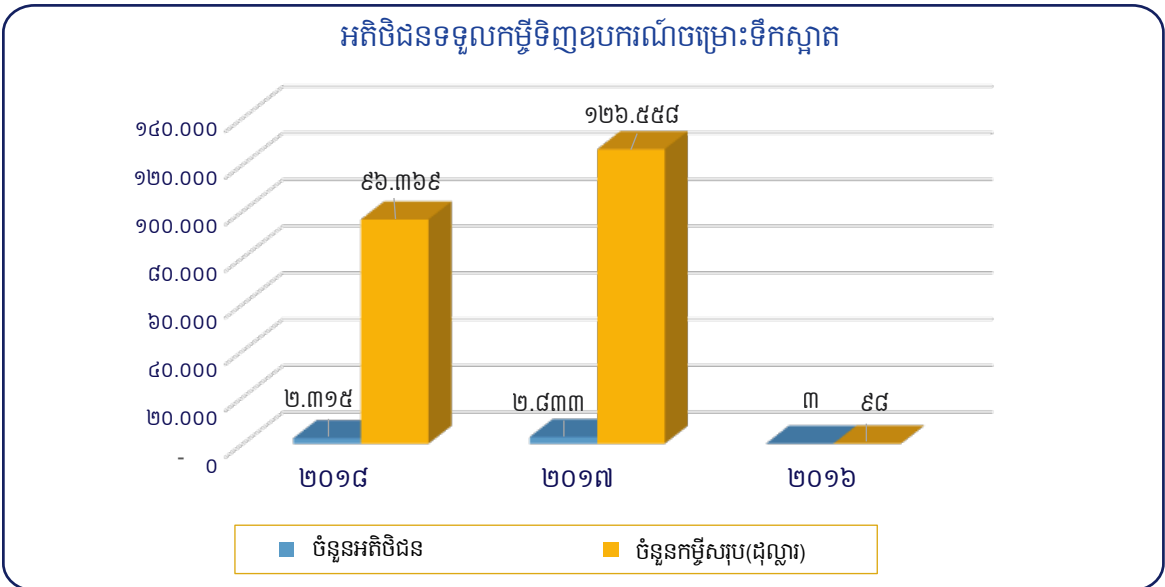
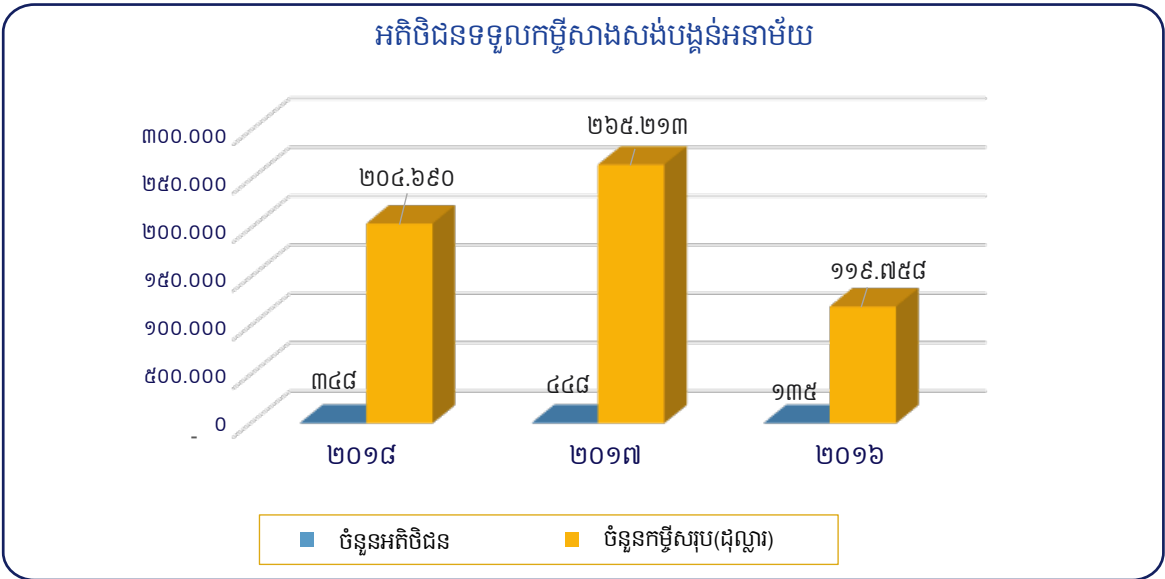
គិតត្រឹមដំណាច់ខែធ្នូ ឆ្នាំ២០១៨ អតិថិជនរបស់ឥណទានទឹកស្អាត និងអនាម័យមានចំនួន ១.៨៦៩ នាក់ ដែលមានផលប្រយោជន៍ចំនួន ៦៣៣.៦៦២ ដុល្លារអាមេរិក។ ក្នុងនោះ ៦៨% នៃអតិថិជនសរុប បានប្រើប្រាស់កម្ចីដើម្បីសាងសង់បង្គន់អនាម័យ ៨% សំរាប់ជួសជុលបង្គន់អនាម័យ ២៣% ទិញឧបករណ៍ទឹកស្អាត (៣៥ទឹក ធុងទឹក តបណ្តាញទឹកស្អាត និងដឹកអណ្តូងទឹក) និង ១% ទិញឧបករណ៍ចម្រោះទឹកស្អាត។



គម្រោងបង្កន់អនាម័យ និងឧបករណ៍ចម្រោះទឹកស្អាតជាមួយអង្គការ RLDO

គ្រឹះស្ថានមីក្រូហិរញ្ញវត្ថុ ណុងហ្គីប ហ្វាយនែន (ខេមបូឌា) ម.ក និងអង្គការអភិវឌ្ឍន៍ជីវិតអ្នកជនបទ (RLDO) បានបង្កើតភាពជាដៃគូជាមួយគ្នា ដើម្បីអនុវត្តកម្មវិធី "គណនាខ្នាតតូចផ្សារភ្ជាប់ជាមួយការផ្សព្វផ្សាយបង្កន់អនាម័យ និងឧបករណ៍ចម្រោះទឹកស្អាត" ក្នុងគោលបំណងផ្សព្វផ្សាយ និងលើកកម្ពស់ការយល់ដឹងរបស់ប្រជាពលរដ្ឋពីបញ្ហាសុខភាព និងអនាម័យជនបទ ព្រមទាំងបង្កើតឱកាសឲ្យប្រជាជនទូទៅទទួលបានកម្ចីសម្រាប់សាងសង់បង្កន់អនាម័យ និងទិញឧបករណ៍ចម្រោះទឹកស្អាត។

នៅក្នុងឆ្នាំ២០១៨ ណុងហ្គីប ហ្វាយនែន បានផ្តល់កម្ចីឲ្យអតិថិជនសរុបចំនួន ២.៦៦៣ នាក់ ដែលមានទឹកប្រាក់កម្ចីសរុបចំនួន ៣០១.០៥៩ ដុល្លារអាមេរិក។ ក្នុងចំណោមនោះ មានអតិថិជនចំនួន ៣៤៨ នាក់ បានប្រើប្រាស់ប្រាក់កម្ចីសម្រាប់សាងសង់បង្កន់អនាម័យ និង ២.៣១៥ នាក់ ប្រើប្រាស់កម្ចីសម្រាប់ទិញឧបករណ៍ចម្រោះទឹកស្អាត។



ទិន្នន័យបរិស្ថាន

ដើម្បីត្រួតពិនិត្យ និងធ្វើរបាយការណ៍អំពីសមិទ្ធផលបរិស្ថានខាងក្នុង ណាងហ៊ីប ហ្វាយនេន បានអនុវត្តនូវរបាយការណ៍ការ កាបានមួយដែលមានលក្ខណៈសមស្រប។

គួរលេខសំខាន់ៗអំពីសមិទ្ធផលបរិស្ថាន		២០១៤	២០១៧	២០១៦
សម្ភារប្រើប្រាស់				
ក្រដាសប្រើប្រាស់ក្នុងការិយាល័យ	Ream (៥០០ pages)/FTE*	៤,៨៨	៤,៤៥	៤,១៣
ថង់ប្លាស្ទិក	Kg/FTE	០,៧៥	០,៧០	០,៧៨
ការប្រើប្រាស់ទឹក				
ការផ្គត់ផ្គង់ទឹករដ្ឋ	m ³ /FTE	២២,៣១	១៩,២៣	១៨,៧៩
ទឹកផង	Barrel (២០ litres)/FTE	៧,៤២	៩,១២	៩,៧៥
ទឹកជប	Case (២៤ bottles)/FTE	១,៩៣	១,៩៥	១,៦២
ការប្រើប្រាស់ថាមពល				
អគ្គិសនីរដ្ឋ	kWh/FTE	៤៦១,៥៦	៤៣៥,១៤	៤២០,៣៩
ប្រេងសំរាប់ម៉ាស៊ីនភ្លើង	Litre/FTE	០,៤៣	១,៣១	១,៥៩
ការធ្វើដំណើរដើម្បីបំពេញបេសកកម្ម				
ប្រេងម៉ាស៊ីនសម្រាប់ថយន្ត	Litre/FTE	៤២,២៥	៤១,៤៩	៤៦,៥៨
ប្រេងម៉ាស៊ីនសម្រាប់ម៉ូតូ	Litre/FTE	១៨២,៣៨	១៧៧,៨៧	១៧៧,៥៧
ការធ្វើដំណើរតាមរថយន្តក្រុង	Km/FTE	៤៨៤,៥៧	១.១៣៨,១៤	៥១៤,៨៥
ការធ្វើដំណើរតាមផ្លូវអាកាស	Km/FTE	៥១,៧៨	២៤,៦២	២៨,៨៧
ការបំបាយឧស្ម័នកាបូនិក				
អគ្គិសនីរដ្ឋ	Kg CO ₂ E**/kWh	១១៣.០៨១	១១២.២៦៥	១០៥.៩៣៩

* FTE គឺជាពាក្យកាត់នៃពាក្យពេញរបស់ (Full-Time Equivalent) ដែល មានន័យថាចំនួនមធ្យមនៃបុគ្គលិកធ្វើការពេញម៉ោងក្នុងអំឡុងពេលធ្វើ របាយការណ៍។ គិតត្រឹមថ្ងៃទី៣១ ខែធ្នូ ឆ្នាំ២០១៨ ចំនួនបុគ្គលិក សរុបគឺ ២៤១ នាក់ (ឆ្នាំ២០១៧=២៣៧នាក់) និង FTE គឺ ២៤៥ (ឆ្នាំ២០១៧= ២៥៨)។

** Kg CO₂E គឺជាពាក្យកាត់នៃពាក្យពេញ (Kilogram Carbon Dioxide Equiva- lent) ដែលត្រូវបានគេប្រើប្រាស់ដើម្បីបង្ហាញសកម្មភាពដែលបញ្ចេញ ឧស្ម័នកាបូនិកទៅជាបរិមាណឧស្ម័នកាបូនិក។ KgCO₂E សម្រាប់ អគ្គិសនីរដ្ឋនៃប្រទេសកម្ពុជាបានចេញផ្សាយដោយភ្នាក់ងារថាមពល អន្តរជាតិ។



ការងារសង្សារសធម៌ផ្សេងៗចំពោះសង្គម

ការបរិច្ចាគចុងចម្រោះទឹកស្អាត



ដើម្បីចូលរួមចំណែកក្នុងការជួយដល់ក្រុមគ្រួសារ អាចទទួលបានសម្ភារទឹកស្អាត ណាងហ៊ីប ហ្វាយនែន បានបរិច្ចាគចុងចម្រោះ ទឹកស្អាតចំនួន ៣០០ គុប ដល់គ្រួសារក្រីក្រនៅខេត្តកំពង់ធំ តាមរយៈធនាគារជាតិនៃកម្ពុជា នៅថ្ងៃទី២៧ ខែធ្នូ ឆ្នាំ២០១៨។

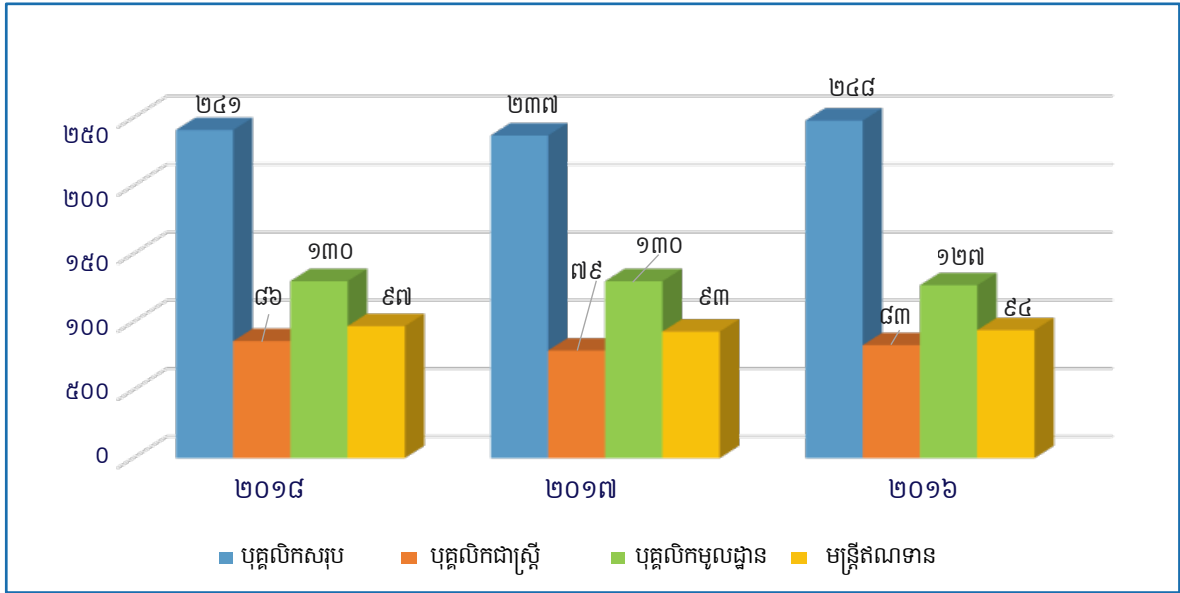
ការបរិច្ចាគសម្ភារបរិក្ខារសម្រាប់ពិធីបុណ្យអុំទូកនៅខេត្តកំពត



ពិធីបុណ្យអុំទូក ត្រូវបានប្រារព្ធធ្វើឡើងទូទាំងប្រទេសនៅខែវិច្ឆិកា ជារៀងរាល់ឆ្នាំ ហើយសកម្មភាពដែលសំខាន់បំផុតរបស់ ពិធីបុណ្យនេះគឺ ការប្រណាំងទូកដែលរៀបចំក្នុងរាជធានីភ្នំពេញ និងតាមបណ្តាខេត្តមួយចំនួនដែលមានទន្លេ។ នៅខែវិច្ឆិកា ឆ្នាំ២០១៨ ណាងហ៊ីប បានបរិច្ចាគម្នាក់ចំនួន ១០០ ម្នាក់ និងអារយ៉ែតចំនួន ២២០ អារ ដល់អាជ្ញាធរក្នុងស្រុកកំពង់ត្រាច ខេត្តកំពត ដើម្បីជាការគាំទ្រ និងឧបត្ថម្ភដល់សកម្មភាពប្រណាំងទូក របស់ប្រជាពលរដ្ឋ។

បុគ្គលិក និងការអភិវឌ្ឍន៍បុគ្គលិក

បុគ្គលិក



ការកសាងសមត្ថភាពបុគ្គលិក

ការកសាងសមត្ថភាពបុគ្គលិក គឺជាសកម្មភាពចម្បងមួយរបស់ ស្ថាប័នក្នុងការពង្រឹងសមត្ថភាព ចំណេះដឹង និងជំនាញរបស់ បុគ្គលិក ក៏ដូចជាការបង្កើនសមត្ថភាពរបស់ពួកគេ។ ដូច្នេះហើយ ណែនាំប្រើប្រាស់នៃនេះ បានផ្តល់ នូវការបណ្តុះបណ្តាលទាំងខាងក្នុង និងខាងក្រៅដល់បុគ្គលិករបស់ខ្លួនរៀងរាល់ឆ្នាំ។

នៅក្នុងឆ្នាំ២០១៨ ណែនាំប្រើប្រាស់ បានផ្តល់វគ្គបណ្តុះបណ្តាលផ្ទៃក្នុងចំនួន ២១ វគ្គ និងវគ្គបណ្តុះបណ្តាលខាងក្រៅចំនួន ៦ វគ្គ ដល់សិក្ខាកាមចំនួន ២៤៥ នាក់។



សន្និបាតបុគ្គលិកប្រចាំឆ្នាំ

ស្ថាប័ន បានរៀបចំកម្មវិធីសន្និបាតបុគ្គលិកប្រចាំឆ្នាំ ដែលមានរយៈពេល ៣ ថ្ងៃ គឺចាប់ពីថ្ងៃទី២១ ដល់ ទី២៣ ក្នុងខែធ្នូ ឆ្នាំ២០១៨ នៅខេត្តកោះកុង ប្រទេសកម្ពុជា។ សន្និបាតបុគ្គលិកនេះ ត្រូវបានរៀបចំឡើងក្នុងគោលបំណងមួយចំនួនដូចជា (១) ការលើកកម្ពស់ក្នុងការកសាងក្រុមបុគ្គលិក ដែលផ្តល់ឱកាសដល់បុគ្គលិកពីកន្លែងផ្សេងៗមានទំនាក់ទំនងជាមួយគ្នាទៅវិញទៅមក និង (២) កិច្ចប្រជុំរបស់បុគ្គលិកអំពីលទ្ធផលរបស់ក្រុមហ៊ុនដែលសម្រេចបានក្នុងឆ្នាំ២០១៨ និងលទ្ធផលរំពឹងទុកសម្រាប់ ឆ្នាំ២០១៩។

កិច្ចប្រជុំនេះ ត្រូវបានប្រារព្ធឡើងនៅថ្ងៃទី២២ដែលមានរបៀបរៀបរយមួយចំនួនដូចជា (១)សុន្ទរកថាទទួលស្វាគមន៍ និង លើកទឹកចិត្តដោយលោកប្រធាននាយកប្រតិបត្តិ (២) ផ្តល់រង្វាន់ដល់បុគ្គលិកឆ្លើម សាខា និងរង្វាន់អតីតភាពការងារ (៣) សុន្ទរកថា និងការធ្វើបទបង្ហាញស្តីពីប្រព័ន្ធពន្ធដារប្រទេសកម្ពុជាដោយសមាជិកក្រុមប្រឹក្សាភិបាលឯករាជ្យ (៤) បទបង្ហាញស្តីពី ផែនការអាជីវកម្មសម្រាប់ឆ្នាំ ២០១៩ ដោយលោកប្រធាននាយកហិរញ្ញវត្ថុ និង (៥) សុន្ទរកថាបិទកម្មវិធីដោយលោកប្រធាន នាយកប្រតិបត្តិ។



អ្នកផ្តល់ហិរញ្ញប្បទាន ម្ចាស់ជំនួយសេវាសំណង ភាគទុនិក និងដៃគូអាជីវកម្ម

ដៃគូហិរញ្ញវត្ថុ



ធនាគារ ABA

ធនាគារ អេស៊ីលីដា ភីអិលស៊ី

Frankfurt School
Financial Services

LMDF

Oikocredit



BABY Loan

Living in Peace

WLB Asset Pte. Ltd

ធនាគារ NH

ដៃគូផ្តល់ជំនួយ



Water.Org

ដៃគូអាជីវកម្ម



ធនាគារឯកទេស
វីង (ខេមបូឌា) លីមីតធីត

ទ្រូម៉ាន់នី

អង្គការអភិវឌ្ឍន៍ជីវិតអ្នក
ជនបទ (RLDO)

មាតាប៉ាប៉ង ភីអិលស៊ី

របាយការណ៍ហិរញ្ញវត្ថុរបស់សវនករឯករាជ្យ

របាយការណ៍ហិរញ្ញវត្ថុរបស់ ណាងហ៊ីប ហ្វាយនែនស្រាប់ការិយាល័យច្នៃទំនើបដែលបានបញ្ចប់នៅ ថ្ងៃទី៣១ ខែធ្នូ ឆ្នាំ២០១៨ ត្រូវបានធ្វើសវនកម្មដោយក្រុមហ៊ុន Ernst & Young (Cambodia) ដែលបានធ្វើសវនកម្មរួចរាល់ ចេញនៅថ្ងៃទី២៦ ខែមេសា ឆ្នាំ២០១៩។

ខាងក្រោមនេះ គឺជាតារាងតុល្យការ និងរបាយការណ៍លទ្ធផល ដែលបានដកស្រង់ចេញពីរបាយការណ៍ហិរញ្ញវត្ថុ របស់សវនករ ឯករាជ្យដែលបានបញ្ចប់នៅ ថ្ងៃទី៣១ ខែធ្នូ ឆ្នាំ២០១៨។

តារាងតុល្យការ

សម្រង់ពីរបាយការណ៍ហិរញ្ញវត្ថុរបស់សវនករឯករាជ្យដែលបានបញ្ចប់នៅ ថ្ងៃទី៣១ ខែធ្នូ ឆ្នាំ២០១៨

	២០១៨		២០១៧	
	ដុល្លារ	សមមូល (ពាន់រៀល)	ដុល្លារ	សមមូល (ពាន់រៀល)
ទ្រព្យសកម្ម				
សាច់ប្រាក់ក្នុងដៃ	៤៩.៥៣៤	១៩៩.០២៨	៤១.៩៥៨	១៦៩.៣៨៤
សមតុល្យជាមួយធនាគារផ្សេងៗ	១.៤៣១.៧២៨	៥.៧៥២.៦៨៣	១២៨.៥៦៩	៥១៩.០៣៣
សមតុល្យជាមួយធនាគារជាតិកម្ពុជា	២៦៣.៨៤៤	១.០៦០.១២៥	២៦២.៤៩២	១.០៥៩.៦៨០
ការវិនិយោគសំរាប់លក់	១០.០០០	៤០.១៨០	១៩.២២០	៧៧.៥៩១
ឥណទាន និងបុរេប្រទានសុទ្ធ	១៧.៣០៧.៥៥៥	៦៩.៥៤១.៧៥៦	១៥.៨៩១.៨៨៦	៦៤.១៥៥.៥៤៤
អចលនទ្រព្យ និងហត្ថបករណ៍	៣៨៩.៣៨៧	១.៥៦៤.៥៥៧	៦៩៥.០៥៩	២.៨០៥.៩៥៣
កម្មវិធីកុំព្យូទ័រ	៦៨.៦៨៨	២៧៥.៩៨៨	៩១.២៧២	៣៦៨.៤៦៥
ពន្ធពន្យាជាទ្រព្យសកម្ម	១១០.៨៧៥	៤៤៥.៤៩៦	៩៦.៨២៧	៣៩០.៨៩១
ទ្រព្យសកម្មផ្សេងៗ	១៣២.១៤៦	៥៣០.៩៦៣	១០៧.០៧២	៤៣២.២៥០
ទ្រព្យសកម្មសរុប	១៩.៧៦៣.៧៥៧	៧៩.៤១០.៧៧៦	១៧.៣៣៤.៣៥៥	៦៩.៩៧៨.៧៩១
ទ្រព្យអកម្ម និងមូលនិធិម្ចាស់ភាគហ៊ុន				
ទ្រព្យអកម្ម				
បំណុលពន្ធលើប្រាក់ចំណេញ	៤១.៨៥២	១៦៨.១៦១	១៤៩.៦៩៣	៦០៤.៣១១
មូលនិធិសោធននិវត្តន៍	៣០៧.៦៧២	១.២៣៦.២២៦	២៨០.៥៧២	១.១៣២.៦៦៩
ប្រាក់កម្ចី	១៣.០០៤.២០៥	៥២.២៥០.៨៩៦	១០.៤៦៤.៥១៤	៤២.២៤៥.២៤៣
បំណុលផ្សេងៗ	២៦២.២៣១	៩៧៣.២៨៤	៤៣៥.៨៥១	១.៧៥៩.៥៣០
ទ្រព្យអកម្មសរុប	១៣.៥៩៥.៩៦០	៥៤.៦២៨.៥៦៧	១១.៣៣០.៦៣០	៤៥.៧៤១.៧៥៣
មូលនិធិម្ចាស់ភាគហ៊ុន				
ដើមទុន	៥.០០០.០០០	២០.០៩០.០០០	៥.០០០.០០០	២០.១៨៥.០០០
មូលនិធិជំនួយដើមទុន	៩៣.៦៣៧	៣៧៦.២៣៣	៩៣.៦៣៧	៣៧៨.០១៣
ទុនបំរុង	៨៣.២២៩	៣៣៤.៤១៤	៨៣.២២៩	៣៣៥.៩៩៥
ប្រាក់ចំណេញរក្សាទុក	៩៩០.៩៣១	៣.៩៨១.៥៦២	៨២៦.៨៥៩	៣.៣៣៨.០៣០
មូលនិធិម្ចាស់ភាគហ៊ុនសរុប	៦.១០៧.៨៩៧	២៤.៧៨២.២០៩	៦.០០៣.៧២៥	២៤.២៣៧.០៣៨
ទ្រព្យអកម្ម និងមូលនិធិម្ចាស់ភាគហ៊ុនសរុប	១៩.៧៦៣.៧៥៧	៧៩.៤១០.៧៧៦	១៧.៣៣៤.៣៥៥	៦៩.៩៧៨.៧៩១

របាយការណ៍លទ្ធផល

សម្រុងពីរបាយការណ៍ហិរញ្ញវត្ថុរបស់សវនករឯករាជ្យដែលបានបញ្ចប់នៅ ថ្ងៃទី៣១ ខែធ្នូ ឆ្នាំ២០១៨

	២០១៨		២០១៧	
	ដុល្លារ	សមមូល (ពាន់រៀល)	ដុល្លារ	សមមូល (ពាន់រៀល)
ចំណូលប្រតិបត្តិការ				
ចំណូលពីការប្រាក់	២.៩៥១.៥៦៨	១១.៨៥៩.៤០០	៣.៦០២.១៤៣	១៤.៥៤១.៨៥១
ចំណាយលើការប្រាក់	(១.២៧២.៩៣៧)	(៥.១១៤.៦៦១)	(១.១៦៩.២០០)	(៤.៧២០.០៦០)
ចំណូលពីការប្រាក់សុទ្ធ	១.៦៧៨.៦៣១	៦.៧៤៤.៧៣៩	២.៤៣២.៩៤៣	៩.៨២១.៧៩១
ចំណូលប្រតិបត្តិការផ្សេងៗ	១.២៤៩.៨៩០	៥.០២២.០៥៨	៨៧៥.៣៣៧	៣.៥៣៣.៧៣៥
ចំណូលប្រតិបត្តិការសរុប	២.៩២៨.៥២១	១១.៧៦៦.៧៩៧	៣.៣០៨.២៨០	១៣.៣៥៥.៥២៦
ចំណាយរដ្ឋបាលទូទៅ	(២.៥៧១.៤៦៩)	(១០.៣៣២.១៦៣)	(២.៤៤៤.២៨៧)	(៩.៨៦៧.៥៨៧)
សំវិធានធនលើឥណទានបាត់បង់ទៅអោយអតិថិជន	(១២១.៦០៦)	(៤៨៨.៦១៣)	(២៥២.៧១២)	(១.០២០.១៩៨)
ចំណេញមុនពេលបង់ពន្ធ	២៣៥.៤៤៦	៩៤៦.០២១	៦១១.២៨១	២.៤៦៧.៧៤១
ពន្ធលើប្រាក់ចំណេញ	(១១៣.៥៤៨)	(៤៥៦.២៣៦)	(១៧១.៩០០)	(៦៩៣.៩៦០)
ចំណេញសុទ្ធសំរាប់ការិយបរិច្ឆេទ	១២១.៨៩៨	៤៨៩.៧៨៥	៤៣៩.៣៨១	១.៧៧៣.៧៨១



អាសយដ្ឋានការិយាល័យកណ្តាល និងសាខារបស់ ណូអិលហ្វ ហ្វាយនែន

ការិយាល័យកណ្តាល:

ផ្ទះលេខ ០៥៧-៦១ ផ្លូវលេខ១៧ រោងចក្រស្រូវ សង្កាត់ទឹកថ្លា ខណ្ឌសែនសុខ រាជធានីភ្នំពេញ។ ទូរស័ព្ទលេខ: ០២៣ ៩៩៨ ២២៦/០២៣ ៩៩៦ ០២៣ អ៊ីមែល: info@nhfinance.com.kh | គេហទំព័រ: www.nhfinance.com.kh

សាខាសែនសុខ:

ផ្ទះលេខ ១៤-១៦ ផ្លូវលេខ១៧ (North Bridge) សង្កាត់ទឹកថ្លា ខណ្ឌសែនសុខ រាជធានីភ្នំពេញ។ ទូរស័ព្ទលេខ: ០៧១ ៣៣៦៦ ៧០០/០៧១ ៣៣៦៦ ៧២៩ អ៊ីមែល: BM.Khansaensokh@nhfinance.com.kh

សាខាកណ្តាល:

ផ្ទះលេខ៨៨១ ផ្លូវជាតិលេខ៤ ភូមិស្វាយជ្រំ ឃុំបែកចាន ស្រុកអង្គស្នួល ខេត្តកណ្តាល។ ទូរស័ព្ទលេខ: ០៧១ ៣៣៦៦ ៦៨០/០៧១ ៣៣៦៦ ៦៨៦ អ៊ីមែល: BM.Kandal@nhfinance.com.kh

សាខាស្តុច:

ផ្លូវលេខ២២១ ភូមិព្រែកខ្សែវ ឃុំកោះស្រី ស្រុកស្តុច ខេត្តកណ្តាល។ ទូរស័ព្ទលេខ: ០៧១ ៣៣៦៦ ៦៩០/០៧១ ៣៣៦៦ ៦៩១ អ៊ីមែល: BM.Saang@nhfinance.com.kh

សាខាកំពង់ស្ពឺ:

ភូមិពាណិជ្ជកម្ម សង្កាត់កោះកុង ក្រុងច្បារមន ខេត្តកំពង់ស្ពឺ។ ទូរស័ព្ទលេខ: ០៧១ ៣៣៦៦ ៧៦០/០៧១ ៣៣៦៦ ៧៦២ អ៊ីមែល: BM.Kampongspeu@nhfinance.com.kh

សាខាតាកែវ:

ភូមិព្រៃស្រោង ឃុំអង្គតាសោម ស្រុកត្រាំកក ខេត្តតាកែវ។ ទូរស័ព្ទលេខ: ០៧១ ៣៣៦៦ ៧៤០/០៧១ ៣៣៦៦ ៧៤១ អ៊ីមែល: BM.Takeo@nhfinance.com.kh

សាខាកែប:

ផ្លូវជាតិលេខ ៣៣ ភូមិដំណាក់ចង្កើរ សង្កាត់ព្រៃធំ ក្រុងកែប ខេត្តកែប។ ទូរស័ព្ទលេខ: ០៧១ ៣៣៦៦ ៦២៣/០៧១ ៣៣៦៦ ៦២៤ អ៊ីមែល: BM.Kep@nhfinance.com.kh

សាខាព្រះសីហនុ:

ក្រុម១៣ ភូមិ៣ សង្កាត់៤ ក្រុងព្រះសីហនុ ខេត្តព្រះសីហនុ។ ទូរស័ព្ទលេខ: ០៧១ ៣៣៦៦ ៦៦០/០៧១ ៣៣៦៦ ៦៦២ អ៊ីមែល: BM.Preahsihanouk@nhfinance.com.kh

សាខាព្រៃនប់:

ក្រុម៩ ភូមិវាលមាស ឃុំវាលមាស ស្រុកព្រៃនប់ ខេត្តព្រះសីហនុ។ ទូរស័ព្ទលេខ: ០៧១ ៣៣៦៦ ៦៧០/០៧១ ៣៣៦៦ ៦៧១ អ៊ីមែល: BM.Preynub@nhfinance.com.kh

សាខាស្ទឹងមាន់:

ក្រុម ៤ ភូមិ ៤ ឃុំទំនប់រលក ស្រុកស្ទឹងមាន់ ខេត្តព្រះសីហនុ។ ទូរស័ព្ទលេខ: ០៧១ ៣៣៦៦ ៧៣០/០៧១ ៣៣៦៦ ៧៣១ អ៊ីមែល: BM.Steunghav@nhfinance.com.kh

សាខាសៀមរាប:

ផ្ទះលេខ ២៦៦ ភូមិសាលាកន្លែង សង្កាត់ស្វាយដង្កំ ក្រុងសៀមរាប ខេត្តសៀមរាប។ ទូរស័ព្ទលេខ: ០៧១ ៣៣៦៦ ៦៥០/០៧១ ៣៣៦៦ ៦៥១ អ៊ីមែល: BM.Siemreap@nhfinance.com.kh

សាខាព្រះ:

ភូមិព្រៃចាស់ ឃុំព្រៃ ស្រុកព្រៃ ខេត្តសៀមរាប។ ទូរស័ព្ទលេខ: ០៧១ ៣៣៦៦ ៧២០/០៧១ ៣៣៦៦ ៧២១ អ៊ីមែល: BM.Puok@nhfinance.com.kh

សាខាក្រឡាញ់:

ភូមិថ្មី ២ ឃុំថ្មី ស្រុកក្រឡាញ់ ខេត្តសៀមរាប។ ទូរស័ព្ទលេខ: ០៨៨ ២៦៦៥ ៥៩៩/០៧១ ៣៣៦៦ ៧៥១ អ៊ីមែល: BM.kralanh@nhfinance.com.kh

សាខាកំពង់ចំរើ:

ភូមិក្តី សង្កាត់ព្រៃតាហ៊ុន ក្រុងស្ទឹងសែន ខេត្តកំពង់ចំរើ។ ទូរស័ព្ទលេខ: ០៧១ ៣៣៦៦ ៧៥០/០៧១ ៣៣៦៦ ៧៥១ អ៊ីមែល: BM.Kampongthom@nhfinance.com.kh

សាខាបារាយណ៍:

ភូមិព្រៃតាត្រាវ ឃុំប្រសើរ ស្រុកបារាយណ៍ ខេត្តកំពង់ចំរើ។ ទូរស័ព្ទលេខ: ០៧១ ៣៣៦៦ ៦៩៧/០៧១ ៣៣៦៦ ៧៥២ អ៊ីមែល: BM.baray@nhfinance.com.kh

សាខាកំពត:

ភូមិត្រពាំងធំ ឃុំត្រពាំងធំ ស្រុកទឹកឈូ ខេត្តកំពត។ ទូរស័ព្ទលេខ: ០៧១ ៣៣៦៦ ៦០៣/០៧១ ៣៣៦៦ ៦០៤ អ៊ីមែល: BM.Kampot@nhfinance.com.kh

សាខាកំពង់ត្រាច:

ភូមិព្រៃត្រាចទី២ ឃុំព្រៃត្រាចខាងលិច ស្រុកកំពង់ត្រាច ខេត្តកំពត។ ទូរស័ព្ទលេខ: ០៧១ ៣៣៦៦ ៦១០/០៧១ ៣៣៦៦ ៦១២ អ៊ីមែល: BM.Kampongtrach@nhfinance.com.kh

សាខាបន្ទាយមាន់:

ភូមិទួកមាស ឃុំទួកមាសខាងលិច ស្រុកបន្ទាយមាន់ ខេត្តកំពត។ ទូរស័ព្ទលេខ: ០៧១ ៣៣៦៦ ៦៤០/០៧១ ៣៣៦៦ ៦៤១ អ៊ីមែល: BM.Banteaymeas@nhfinance.com.kh

សាខាឡេង្គៈ:

ភូមិប្រាសាទ ឃុំតានី ស្រុកអង្គរជ័យ ខេត្តកំពត។ ទូរស័ព្ទលេខ: ០៧១ ៣៣៦៦ ៦៣០/០៧១ ៣៣៦៦ ៦៣១ អ៊ីមែល: BM.Angkorchey@nhfinance.com.kh

សាខាឈូក:

ភូមិឈើទាល ឃុំឈូក ស្រុកឈូក ខេត្តកំពត។ ទូរស័ព្ទលេខ: ០៧១ ៣៣៦៦ ៧១០/០៧១ ៣៣៦៦ ៧១១ អ៊ីមែល: BM.Chhuk@nhfinance.com.kh



ណាងហ៊ុប ហ្វាយនែស (ខេមបូឌា) ប.ក
NongHyup Finance (Cambodia) Plc

ផ្ទះលេខ សេ ៥៧-៦១ ផ្លូវល្បីហ្វលរណេស សង្កាត់ទឹកថ្លា

ខណ្ឌសែនសុខ រាជធានីភ្នំពេញ

ទូរស័ព្ទលេខ: ០២៣ ៩៨៨ ២២៦ | ០២៣ ៩៩៦ ០២៣

អ៊ីមែល: info@nhfinance.com.kh

គេហទំព័រ: www.nhfinance.com.kh